

ECUADOR SE
CONSTRUYE
CON

SOSTENIBILIDAD

Índice

Haz clic para ir a cada sección ▼

[Carta del presidente](#)

[Nuestro modelo de sostenibilidad](#)

[Principales acciones](#)

[Somos una empresa ecoficiente](#)

[Mide tu huella de carbono](#)

[Anexos](#)



CONSTRUYENDO LOS SUEÑOS DEL ECUADOR.

MEMORIA DE
SOSTENIBILIDAD
2022

ÍNDICE

CAPÍTULO

1

LA EMPRESA
(Pág. 3)

CAPÍTULO

2

GENERAR BIENESTAR
Y DESARROLLO
(Pág. 40)

CAPÍTULO

3

IMPULSAR LA
ECONOMÍA CIRCULAR
(Pág. 72)

CAPÍTULO

4

CUIDAR AL PLANETA
(Pág. 80)

CAPÍTULO

LA EMPRESA

ECUADOR SE
CONSTRUYE CON

VI SI ÓN



MENSAJE

DEL
**PRESIDENTE
EJECUTIVO**
GRI 2-22



Estimados amigos de NOVACERO:

Hoy celebramos 50 años de historia, un legado de resiliencia y compromiso durante cinco décadas. En estos momentos desafiantes, mantenemos nuestra fe en el país, una oportunidad para construir nuestros sueños y el país que anhelamos. Ecuador y NOVACERO se construye con hombres y mujeres de acero, y se ha fortalecido con el esfuerzo y la dedicación de quienes lo hacen día a día.

En nuestro propósito de un mundo mejor, hemos trabajado en tres ejes de sostenibilidad: Generar Bienestar y Desarrollo, Impulsar la Economía Circular y Cuidar el Planeta.

En los últimos 5 años, a través del programa Familias Emprendedoras, hemos generado 147 nuevos emprendedores, familiares de nuestros colaboradores. Brindamos capacitaciones, acompañamiento técnico y capital semilla para impulsar el desarrollo de sus negocios.

Retomamos la presencialidad del programa Los Niños del Futuro, donde los hijos de nuestros colaboradores reciben formación en valores. Hemos ampliado para incluir a los jóvenes entre 13 y 17 años, conocidos como Jóvenes Protagonistas.

Continuamos fortaleciendo nuestra cadena de valor a través de la Escuela de Reciclaje, capacitando a 963 personas sobre materiales ferrosos y seguridad. El programa CAPOS, Los Duros de la Construcción, ha certificado a más de 774 maestros de obra, incluyendo a 45 mujeres, profesionalizando y respaldando su labor.

Nuestras Células de Innovación han sido clave para mejorar la eficiencia de nuestras operaciones, reduciendo la huella de carbono, los desperdicios y logrando ahorros estimados de \$800.000 en el último año.

Hemos procesado a la fecha más de 2 millones de toneladas de chatarra reciclada, haciéndola parte de la fabricación del 60% de nuestros productos. El 96% de nuestros materiales son aprovechados, reafirmando nuestro compromiso de impulsar la economía circular y ser una empresa con cero desperdicios.

Con gran satisfacción, anunciamos que hemos ampliado la certificación de Empresa Ecoeficiente a nuestras plantas de Quito, Guayaquil y Lasso. Estos reconocimientos del Ministerio de Ambiente, Agua y Transición Ecológica (MAATE) destacan nuestros esfuerzos en la sostenibilidad.

Nuestra empresa busca compartir su conocimiento a toda su cadena de valor a través de capacitaciones a maestros, universitarios, constructores, dependientes de tiendas especializadas; en 2022 logramos llegar con cursos y talleres a 5.643 profesionales que se desenvuelven en este sector, creando conciencia sobre la importancia de construir de una manera eficiente.

Nos enorgullece compartir estos logros con ustedes. Seguiremos trabajando y soñando juntos para construir un mejor futuro para todos los ecuatorianos.

Con gratitud y compromiso reiterado,

Luis Villacrés Smith

¿QUIÉNES

SOMOS?

GRI 2-1, 2-2, 2-6, 2-7, 2-8



En NOVACERO hacemos más que vender soluciones de acero, nuestro propósito es acompañar la construcción de sueños para un mundo mejor.

Estamos comprometidos con el desarrollo sostenible porque creemos que las personas son el centro de nuestras acciones, buscando la permanencia del negocio en beneficio de la sociedad y el medio ambiente.

En 2021 presentamos nuestra nueva estrategia empresarial, una herramienta transversal de nuestro negocio que nos ayudó en la construcción de planes, objetivos estratégicos, así como en la definición de nuestra Ruta Estratégica de Trabajo al 2024.

LA EMPRESA

50 AÑOS
en el mercado.

Contribuimos
con **5** ODS

Hemos realizado inversiones
por cerca de US\$ 30 millones
en maquinarias y equipos
que potenciarán nuestra
producción.

91% de nuestros
proveedores
son de origen
ecuatoriano.





Entregar la más amplia **gama de productos y soluciones de acero** que brinden confianza y generen valor a nuestros clientes, colaboradores y la comunidad en forma sostenible.

Liderar la industria del acero innovando y construyendo un futuro sostenible.

1. Cumplimiento
2. Actitud positiva
3. Aprendizaje
4. Proactividad



¿DÓNDE

ESTAMOS?

GRI 2-1, 2-6

PLANTA QUITO




Panamericana Sur Km 14,5
Sector Parque Industrial
Calle J S60-87 y Calle Tercera
PBX (02) 398 1900

PLANTA GUAYAQUIL



Km 26 vía a Daule
Mz. 48 solar 1
PBX (04) 370 7500

PLANTA LASSO

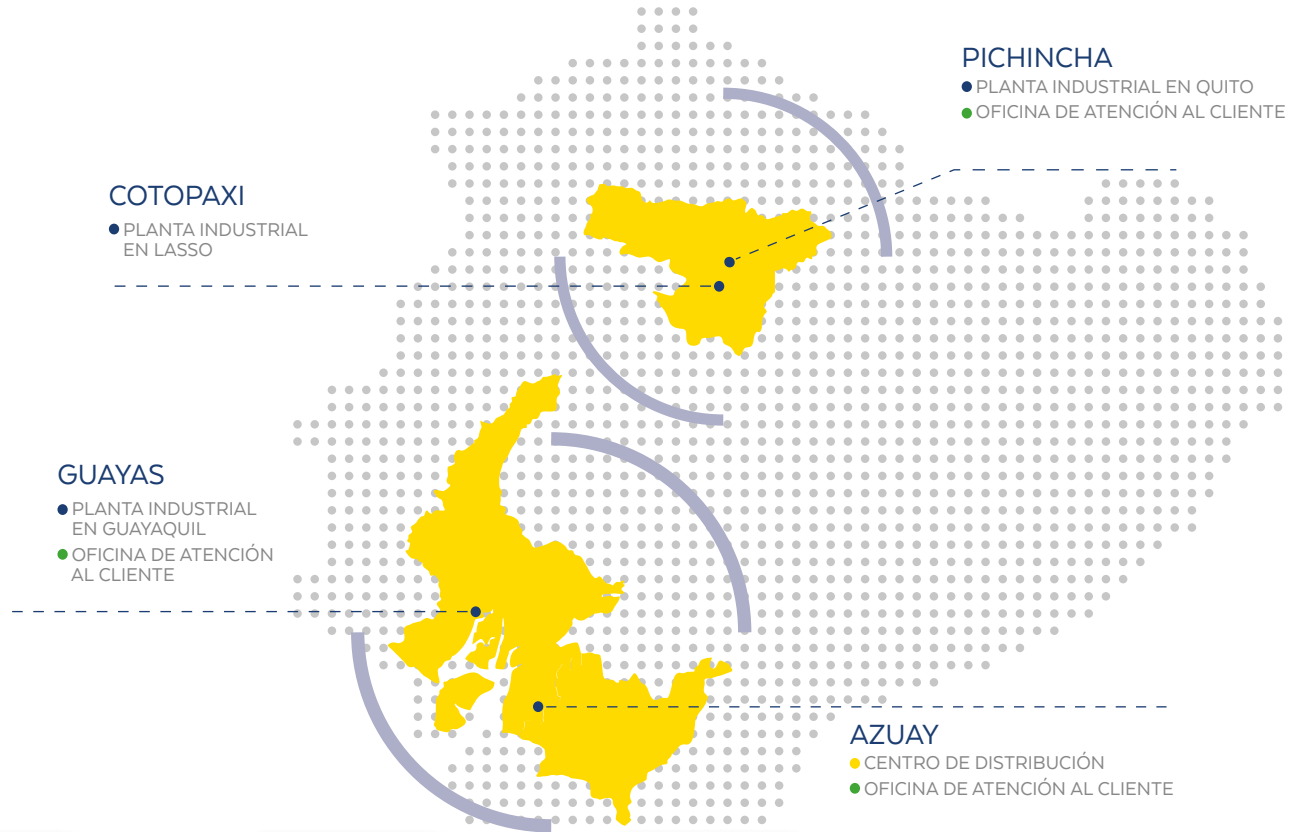


Latacunga, Panamericana
Norte Km 16
PBX (03) 299 8400

CENTRO DE DISTRIBUCIÓN AUSTROR



Vía de acceso a Ayancay
y Panamericana
Azogues - Cuenca



¿QUÉ

HACEMOS?

GRI 2-1, 2-6



- Varillas de refuerzo
- Cubiertas y paredes metálicas
- Estructuras metálicas y mixtas



- Perfilería industrial
- Tubería liviana
- Carpintería metálica
- Tubería pre-galvanizada
- Tubería para conducción de fluidos
- Planos industriales



- Tubos
- Galpones
- Tanques para agua



- Drenaje vial
- Seguridad y contención vial

NUESTRO GOBIERNO

CORPORATIVO

GRI 2-9, 2-10, 2-11, 2-12, 2-13, 2-14, 2-15, 2-17, 2-18, 405-1

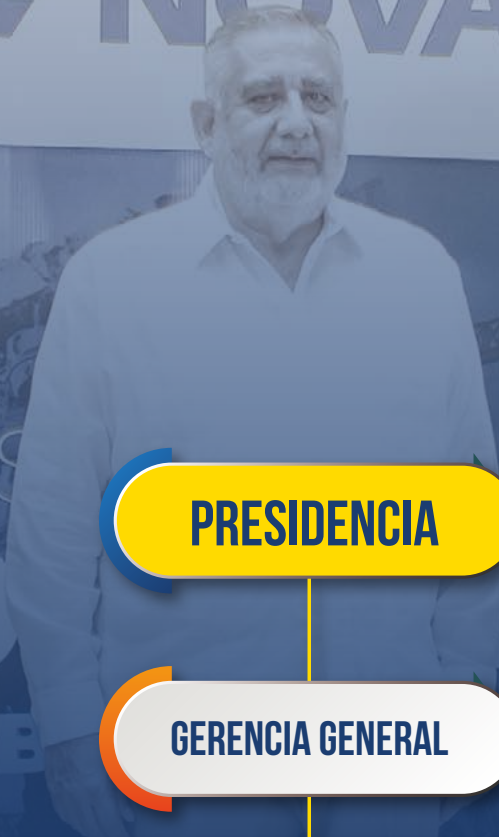
Nuestra empresa es de origen ecuatoriano. En coordinación con el Directorio de la empresa, la Presidencia Ejecutiva es la máxima autoridad corporativa, que toma decisiones estratégicas en materia económica, ambiental y social.

Hemos establecido un Comité de Sostenibilidad conformado por distintas áreas de la empresa, incluyendo Recursos Humanos, Operación Técnica, Cadena de Abastecimiento, Finanzas, Marketing y Sostenibilidad. Este comité es liderado por la gerencia, jefatura y/o posición clave del área que se relaciona directamente con nuestros principales grupos de interés.

Entre sus responsabilidades están:

- » Definir cambios o mejoras en códigos, procesos, políticas que permitan alcanzar metas de sostenibilidad.
- » Elaborar el plan de sostenibilidad y dar seguimiento a las acciones para alcanzar las metas propuestas.
- » Revisar los resultados del estudio de materialidad, del análisis de percepción de stakeholders y proponer acciones.
- » Reportar los avances semestralmente junto con sus indicadores de impacto.
- » Consolidar y entregar información de la gestión del área que lidera para elaborar la memoria de sostenibilidad.

SOMOS
UNA EMPRESA
100%
ECUATORIANA



COMITÉ DE

SOSTENIBILIDAD



INICIATIVAS

EXTERNAS Y ASOCIACIONES GRI 2-28

Nuestro objetivo es establecer relaciones positivas con nuestros grupos de interés, así como con organizaciones que compartan nuestros ideales y objetivos. En el 2022 compartimos experiencias y conocimientos con una red de organizaciones con las que juntos crecemos.



COMPROMISOS

GRI 2-15, 2-17, 2-23, 2-24, 2-25, 2-26, 2-27

Contamos con un Código de Conducta y de Ética que nos compromete a cuidar, respetar y proteger los Derechos Humanos y laborales de todos nuestros grupos de interés. Reconocemos los derechos laborales que rigen en nuestro país, así como los Derechos Humanos establecidos por la ONU; estamos adheridos a los 10 principios del Pacto Global de las Naciones Unidas a los cuales hemos alineado nuestras políticas y reglamentos internos, que se expresan en los siguientes lineamientos:

ESTAMOS ADHERIDOS A LOS 10 PRINCIPIOS DEL PACTO GLOBAL DE LAS NACIONES UNIDAS A LOS CUALES HEMOS ALINEADO NUESTRAS POLÍTICAS Y REGLAMENTOS INTERNOS.

TRATO JUSTO

Cuando nos relacionamos con las personas, tratamos con respeto, honestidad e integridad, buscando ser imparciales frente a cada audiencia.

RESPECTO A LA INDIVIDUALIDAD

Estamos comprometidos a no discriminar porque sabemos que cada persona es diferente y respetamos a cada uno por lo que es.

CUIDADO DE LA SALUD Y SEGURIDAD

Cuidamos el bienestar integral de las personas y su salud, a través de altos estándares de limpieza y seguridad en el lugar de trabajo, así como procurando un buen ambiente en el espacio laboral.

DESARROLLO PERSONAL

Buscamos siempre lo mejor para nuestros colaboradores y grupos de interés, respetando su libertad y su integridad como personas.

Por todo lo anterior en NOVACERO hemos establecido que no toleraremos, ni haremos negocios o participaremos en ninguna actividad con personas o empresas que incurran en las siguientes prácticas:

- » Explotación de menores, incluyendo el trabajo infantil.
- » Castigos físicos
- » Trabajos forzados o realizados bajo amenaza o coacción.
- » Discriminación o violencia.

NUESTRO COMPROMISO CON EL RESPETO A LA DIGNIDAD Y LOS DERECHOS HUMANOS SE EXTIENDE A NUESTRA EMPRESA, COLABORADORES, PROVEEDORES Y TODA NUESTRA CADENA DE VALOR.

Nuestra empresa trabaja bajo un marco de respeto y transparencia, por lo tanto, no promoverá ni permitirá que se realice competencia desleal, para lo cual maneja un Código de conducta y ética con esos lineamientos. NOVACERO está afiliada a Fedimetal donde en conjunto con las otras empresas del sector, buscamos oportunidades de mejora en el mercado, regulaciones técnicas y aranceles que permitan la permanencia de las empresas, además de buscar formas de protegerse de los mercados desleales que han estado bajo inspección estatal por manejos fuera de la ley.

Nuestro compromiso con el respeto a la dignidad y los derechos humanos se extiende a nuestra empresa, colaboradores, proveedores y toda nuestra cadena de valor.



CERTIFICACIONES Y

RECONOCIMIENTOS

Estamos comprometidos en producir un cambio positivo en la industria, por lo cual, nuestra atención se dirige hacia aquellas acciones que fomentan la sostenibilidad en todo lo que emprendemos.

Certificación Ambiental Punto Verde Sector Productivo

En 2022, NOVACERO logró obtener 4 Puntos Verdes en sus plantas de Quito y Guayaquil y 5 Puntos Verdes en la planta de Lasso, lo que nos confiere la Certificación como Empresa Ecoeficiente por parte del Ministerio del Ambiente, Agua y Transición Ecológica, para cada una de estas localidades.

Estos 13 proyectos de producción más limpia, certificados como punto verde, están enfocados en mejoras relacionadas con: energía, materias primas, insumos y residuos. Los mismos han sido producto del trabajo innovador de producción, mantenimiento y el apoyo de todas las áreas de la empresa.

Algunos de estos proyectos han sido fruto del funcionamiento de las Células de Innovación, que son grupos interdisciplinarios de colaboradores de NOVACERO que trabajan en conjunto, buscando permanentemente la mejora continua.

Ministerio del Ambiente,
Agua y Transición
Ecológica



EMPRESA
ECO-EFICIENTE



Reconocimiento **empresa sostenible**

La Cámara de Comercio de Quito, junto con la organización Soy Responsable otorgaron el reconocimiento ODS Leader CCQ a nuestra empresa, por el aporte que realizamos a la consecución de los Objetivos de Desarrollo Sostenible (ODS) y el compromiso por el desarrollo del país.

Esta distinción es avalada por EBC Internacional, Soy Responsable, Basura Cero Global, iLab y Delta.

Adicionalmente, nuestra empresa fue condecorada por segundo año consecutivo como una de las 30 empresas más sostenibles del Ecuador, de acuerdo con una publicación del diario El Universo, realizada con base a un estudio elaborado por Ypsilom, una consultora independiente en temas de sostenibilidad, que basó su análisis en dimensiones como: gestión empresarial sostenible, certificaciones, reconocimientos, pertenencia a gremios de sostenibilidad y la opinión de los especialistas.

Somos la
1^a
**EMPRESA
ECOEICIENTE
de la industria
DEL ACERO**





CONSTRUYENDO SUEÑOS

NOVACERO, fundada en julio de 1973 en Quito, inició su trayectoria como empresa dedicada a la comercialización de productos viales. Después de diez años de un crecimiento constante, expandió sus operaciones a 15 kilómetros de Latacunga, en la provincia de Cotopaxi, donde comenzó a producir laminados en caliente.

En 1992, NOVACERO inició un proceso de cambio con la entrada de inversionistas suizos. Sin embargo, fue en 1994 cuando tuvo lugar la verdadera transformación de la empresa, con la adquisición por parte de inversionistas

ecuatorianos. Este cambio fue fundamental para el crecimiento sostenido de la empresa, permitiendo inversiones en nuevas líneas de producción y la construcción de una moderna planta en Guayaquil. Esta nueva instalación marcó el comienzo de un sueño hecho realidad para NOVACERO.

En la actualidad, NOVACERO se destaca como una empresa pionera y líder en el mercado, dedicada a ofrecer la mejor experiencia en la creación, desarrollo e implementación de soluciones de acero para la industria de la construcción.

NUESTRO

PROPÓSITO

En 2022 elaboramos un nuevo propósito corporativo: **“Acompañamos la construcción de tus sueños para un mundo mejor”**, el cual tiene como objetivo conectar con los grupos de interés a un nivel más profundo y personal, buscando dejar un impacto positivo en los espacios donde nos desenvolvemos.

En NOVACERO estamos conscientes que las personas están en el centro y nuestro propósito complementa el impulso de ser un agente de cambio para todos los públicos hacia donde impactamos.

Con nuestro trabajo, brindamos las ganas y motivación necesarias para trabajar por y para los sueños, y lo hacemos a través de un trabajo transparente, confiable, sólido y seguro.

**EN NOVACERO ESTAMOS
CONSCIENTES QUE LAS
PERSONAS ESTÁN EN EL
CENTRO Y NUESTRO PROPÓSITO
COMPLEMENTA NUESTRO
IMPULSO DE SER UN AGENTE
DE CAMBIO.**



ACOMPañAMOS LA
CONSTRUCCIÓN DE TUS



SUEÑOS

PARA UN MUNDO MEJOR.



NOVACERO
EL ACERO DEL FUTURO

SOSTENIBILIDAD

EN NOVACERO



En NOVACERO, buscamos asegurar la continuidad del negocio por lo que promovemos la sostenibilidad como eje transversal en toda nuestra estrategia corporativa. Por ello, continuamos fortaleciendo nuestro Modelo de Sostenibilidad, que ahora junto con nuestro nuevo propósito como centro, guían la acción y la medición de impacto de la empresa en el futuro.

Este modelo incluye objetivos sociales, económicos y ambientales que se utilizan para evaluar de manera constante la gestión sostenible de la empresa.

Grupos de INTERÉS PRIORITARIOS

- Colaboradores y sus familias
- Proveedores locales PYMES
- Microempresarios del reciclaje
- Maestros y profesionales de la construcción
- Comunidades vecinas



14%
99%
10.000
3
96%

del total de colaboradores son mujeres y seguimos trabajando en igualdad de género. En diciembre del 2022, firmamos el compromiso en apoyo a los “Principios para el Empoderamiento de las Mujeres - WEPs (Women’s Empowerment Principles)”, producidos y difundidos por ONU Mujeres y por el Pacto Global de Naciones Unidas.

5 IGUALDAD DE GÉNERO



del agua utilizada en nuestros procesos es reciclada.

6 AGUA LIMPIA Y SANEAMIENTO



personas beneficiadas con la generación de empleo y emprendimiento a través del reciclaje mientras transformamos la chatarra en materia prima y cuidamos el planeta.

8 TRABAJO DECENTE Y CRECIMIENTO ECONÓMICO



plantas certificadas como Empresa Ecoeficiente con 13 Puntos Verdes.

9 INDUSTRIA, INNOVACIÓN E INFRAESTRUCTURA



de aprovechamiento de todos los materiales que generamos en nuestras operaciones, avanzando a la meta de 0 desperdicios.

12 PRODUCCIÓN Y CONSUMO RESPONSABLES





**Familias
Emprendedoras**

En 5 años, 147 emprendedores, familias de nuestros colaboradores han sido impactados con el programa que impulsa el desarrollo de negocios a través de capacitaciones, acompañamiento técnico y fondo capital semilla.



**LOS NIÑOS DEL
FUTURO**

Programa dirigido a los hijos de nuestros colaboradores para aprender valores con diversión, incentivar la creatividad y la innovación.

Hasta 2022, 1.100 niños beneficiados con nuestros programas en Guayaquil, Quito y Lasso.



963 personas que trabajan como recicladores se han capacitado en temas relacionados con el uso de materiales y la seguridad mientras realizan su labor.



Profesionalizamos y certificamos como artesanos de la construcción avalado por el Ministerio de Educación a maestros de obra.

Del 2019 al 2022 hemos graduado a 774 maestros de obra a nivel nacional



Cerca de 400 estudiantes han sido capacitados sobre construcción sostenible, impulsando la economía circular, con el fin de crear consciencia en los futuros profesionales de las construcciones eficientes y resilientes.



Es un espacio donde nuestros colaboradores generan mejoras enfocadas en eficiencia de recursos en nuestras operaciones que permiten la reducción de su huella de carbono, desperdicios y ahorros estimados en este último año en US\$ 800.000

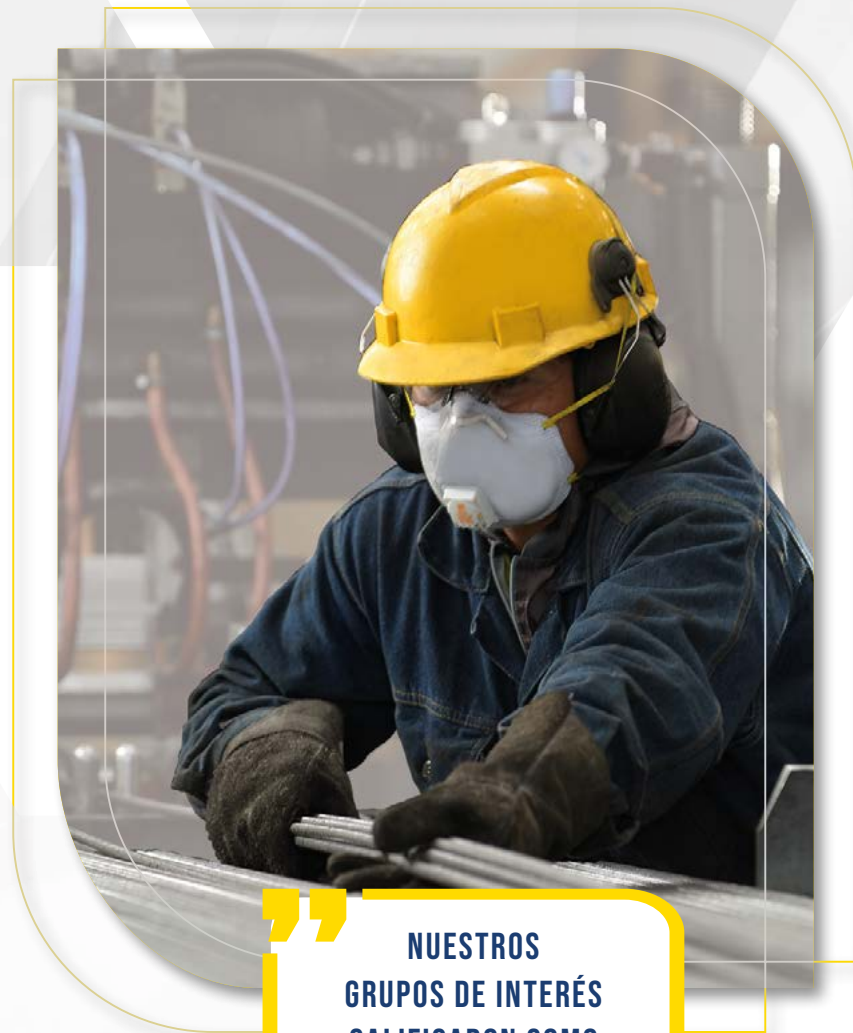
CON LOS GRUPOS DE INTERÉS

GRI 2-16

Nuestro enfoque es mantener relaciones sólidas con nuestros grupos de interés utilizando todos los medios a nuestra disposición. Buscamos mantenerlos informados y proporcionarles las facilidades necesarias para escuchar sus comentarios y abordar sus principales preocupaciones.

En 2022 realizamos un Estudio de Percepción con nuestros grupos de interés donde obtuvimos como resultado una calificación “muy positiva” de nuestra gestión, alcanzando una valoración de 2,60/3 puntos. De dicho estudio se determinó también una oportunidad de mejora con relación a los impactos ambientales que tienen implicaciones en las comunidades aledañas a nuestras plantas.

A raíz de este estudio, hemos identificado otras acciones específicas en materia ambiental y social. También realizamos un estudio de percepción en las comunidades vecinas a nuestras plantas de Quito y Lasso e identificamos los actores del área de influencia directa de todas nuestras plantas de producción, con miras a realizar un plan de trabajo enfocado en las necesidades de estas comunidades.



“ NUESTROS GRUPOS DE INTERÉS CALIFICARON COMO “MUY POSITIVA” NUESTRA GESTIÓN. ”

ESTUDIO DE

MATERIALIDAD

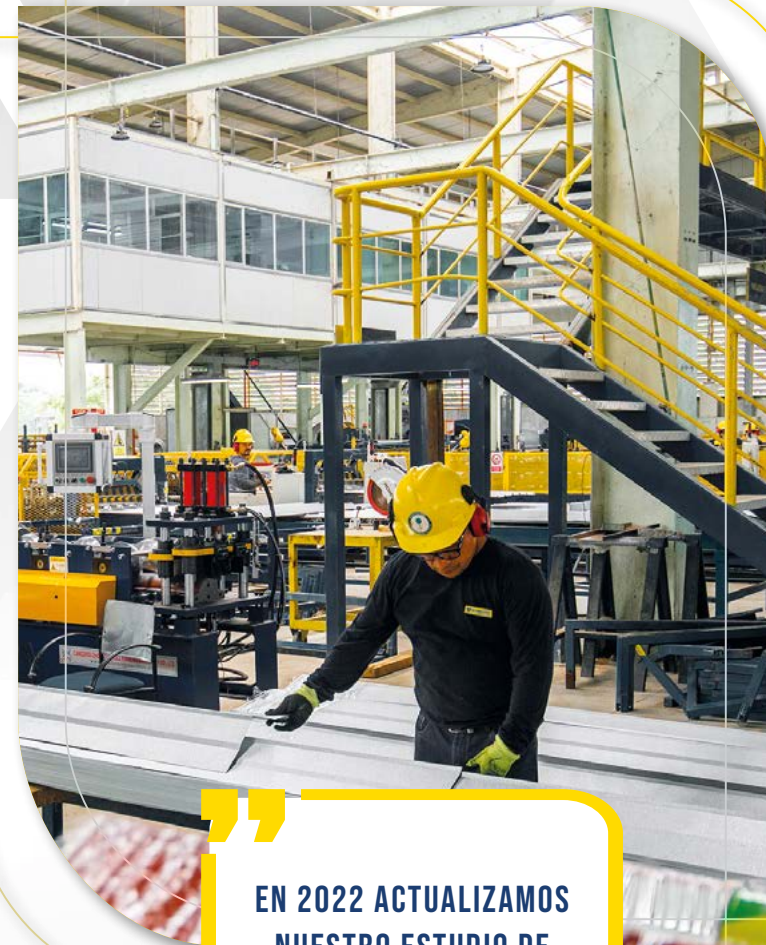
GRI 3-1, 3-2

En 2022 actualizamos nuestro estudio de Materialidad con la ayuda de una consultora externa la cual determinó 23 temas relevantes que han sido abordados en esta Memoria de Sostenibilidad.

El estudio se realizó en el primer trimestre de 2022 con la aplicación de los Principios de Materialidad y Participación de grupos de interés definidos en los Estándares GRI 2016.

El trabajo contempló los siguientes pasos:

- Revisión de impactos significativos económicos, ambientales y sociales de la organización: análisis, evaluación y valoración de impactos, efectos y riesgos de la actividad de NOVACERO sobre el desarrollo sostenible.
- Levantamiento de valoraciones y expectativas de los grupos de interés: despliegue de mecanismos de interlocución con grupos de interés para identificar expectativas, intereses y preocupaciones en relación con la sostenibilidad de las actividades de NOVACERO.
- Sistematización y consolidación de resultados para establecer los actuales temas materiales de NOVACERO y la percepción de sus grupos de interés en materia de gestión sostenible.



**EN 2022 ACTUALIZAMOS
NUESTRO ESTUDIO DE
MATERIALIDAD.**

NUESTROS TEMAS RELEVANTES

ECONÓMICO

Generación de valor compartido	Compras locales	Tecnología e innovación	Participación grandes proyectos
Prácticas desleales de mercado			

AMBIENTAL

Eficiencia energética	Consumo de agua	Gestión de descargas	Uso de acero reciclado
Emisiones de GEI	Otras emisiones contaminantes	Gestión de desechos	Cumplimiento legal ambiental

SOCIAL

Empleo	Gestión de SSO	Desarrollo profesional	Relaciones laborales
Impactos sobre comunidades	Proyectos en comunidades	Calidad	Innovación ambiental del producto
Reuso y reciclaje de productos	Seguridad de los clientes		

GESTIÓN

ECONÓMICA

GRI 3-3, 201-1

Para evaluar nuestra gestión económica, utilizamos distintos instrumentos como Estados Financieros, Reportes Estadísticos Comparativos, Reportes de Avances de Inversión e Indicadores de Cumplimiento Económico, lo que nos permite tener un seguimiento detallado y tomar decisiones estratégicas de manera informada.



VALOR ECONÓMICO GENERADO Y DISTRIBUIDO

RUBRO	2020	2021	2022
Volumen de venta en toneladas	220.695 t	298.399 t	310.170 t
Costos operacionales	US\$ 161.133.601	US\$ 246.686.833	US\$ 302.785.791
Salarios y beneficios de los empleados	US\$ 12.223.572	US\$ 14.979.050	US\$ 16.330.155
Pagos a proveedores de capital	US\$ 175.564.711	US\$ 330.502.210	US\$ 343.862.229
Impuestos	US\$ 3.305.858	US\$ 14.777.151	US\$ 8.835.404
Valor económico retenido: “el valor económico directo generado” menos “el valor económico distribuido”.	US\$ 5.808.816	US\$ 28.590.731	US\$ 21.797.742

INVERSIONES

para alcanzar la MÁXIMA EFICIENCIA

GRI 3-3, 203-1

En NOVACERO estamos en constante crecimiento e innovación. La empresa ha realizado inversiones en infraestructura que suman cerca de 30 millones de dólares, que buscan mejorar la eficiencia operacional de nuestra organización para los próximos años. Del total invertido en 2022, el 66% se destinó a la compra de maquinarias y equipos que optimizará los procesos en las plantas de producción.

Invertimos en la construcción de un nuevo Centro de Distribución que fue concebido para brindar un mejor servicio a sus clientes, siendo más eficientes en la entrega de productos agilizándolas tanto para la provincia del Azuay, como Cañar, Morona Santiago, Loja y Zamora Chinchipe. Esta obra que representó una inversión de US\$ 3,5 millones se ubica en la vía panamericana Azogues - Cuenca, sector Zhullin.



En este periodo también hemos instalado nuevas líneas de producción y adquirido nuevas maquinarias a nivel nacional que nos permitirán ofrecer más y mejores productos al mercado.

Continuamos impulsando el proyecto Ultranova. En este año, se han implementado nuevos módulos SAP orientados a la gestión del Talento Humano. Más adelante estaremos enfocados en las mejoras de los módulos existentes en ingeniería, operaciones, cadena de abastecimiento y manufactura, con

escenarios específicos para la industria y basado en las mejores prácticas.

Hemos evidenciado que existe una mayor agilidad en los procesos, desde la recepción de un pedido hasta la entrega a cliente, un manejo eficiente de la extensa variación de componentes, y una mayor eficiencia operativa en el manejo del gran volumen de información y pedidos diarios generados, entre otros beneficios.

“SEGUIMOS APOSTANDO POR ECUADOR. HEMOS INVERTIDO CERCA DE US\$ 30 MILLONES EN INFRAESTRUCTURA Y EQUIPOS PARA POTENCIAR NUESTRA CAPACIDAD PRODUCTIVA.”

INVERSIONES DE 2022

Maquinarias y equipos

US\$ 20.655.467

Otras inversiones realizadas

US\$ 9.288.657



GESTIÓN CON

PROVEEDORES

GRI 3-3, 204-1

Nuestra empresa tiene un fuerte compromiso con el cuidado del medio ambiente. En este sentido mantenemos nuestro compromiso de utilizar materia prima reciclada para nuestros procesos de laminación en caliente y la exigencia a nuestros proveedores de cumplir con todas las medidas ambientales necesarias que garanticen una protección al ambiente.

Además, requerimos que nuestros transportistas y proveedores cuenten con kits de contingencia para derrames y utilicen tachos de reciclaje en nuestras instalaciones.

En el ámbito económico buscamos fomentar el empleo y el emprendimiento local, el 91% de nuestros proveedores son de origen local. Esto ha repercutido en la generación de nuevas oportunidades para el talento nacional.

Con el firme propósito de mejorar la gestión de recursos y garantizar un suministro adecuado en todas nuestras localidades a nivel nacional, hemos implementado un enfoque estratégico basado en alianzas con proveedores altamente especializados. Esta estrategia robustece la coordinación, control y eficiencia en nuestras adquisiciones, asegurando un abastecimiento efectivo y puntual que respalda nuestras operaciones de manera óptima.



**EL 91% DE NUESTROS
PROVEEDORES SON DE ORIGEN
LOCAL. ESTO HA TRASCENDIDO
EN LA GENERACIÓN DE NUEVAS
OPORTUNIDADES PARA EL
TALENTO NACIONAL.**

Durante este periodo, también hemos llevado a cabo capacitaciones a nivel nacional dirigidas a 450 transportistas, tanto propios como de terceros. Estas capacitaciones se centran en las mejores prácticas relacionadas con la carga y descarga de productos, así como en aspectos de seguridad, ergonomía, servicio y actitud hacia el cliente. Como industria, nos esforzamos por brindar el mejor servicio posible a lo largo de toda nuestra cadena de valor.

Para gestionar los impactos en nuestra cadena de suministro, hemos implementado diversas medidas que nos permiten solucionar, prevenir o reducir dichos efectos. Algunas de estas medidas incluyen:

- Formalización de proveedores en el cual solicitamos el cumplimiento de los requisitos legales básicos necesarios para operar. Además, nos aseguramos de que los trabajadores afiliados reciban los beneficios establecidos por ley.
- Realizamos visitas a nuestros proveedores para verificar el cumplimiento de los requisitos.
- Buscamos establecer alianzas estratégicas con nuestros proveedores para ofrecer un valor agregado a nuestros usuarios, brindando así un servicio de mayor calidad.
- Llevamos a cabo seguimiento y control de requisitos necesarios para el ingreso, transporte y entrega de materiales o servicios. y entrega de materiales o servicios.

NÚMERO DE PROVEEDORES SEGÚN LOCALIDAD				
Localidad/Proveedor	2021		2022	
	#	MONTO INVERTIDO	#	MONTO INVERTIDO
Guayaquil	388	\$82.145.155,60	391	\$27.381.679,29
Quito	661	\$68.331.214,51	767	\$73.358.988,17
Lasso	241	\$36.941.662,97	108	\$29.421.766,30
Otras localidades de Ecuador	105	\$20.295.299,01	53	\$23.242.334,65
Internacionales	143	\$109.810.830,15	139	\$165.655.803,31
Total NOVACERO	1818	\$317.524.162,24	1558	\$319.060.571,72

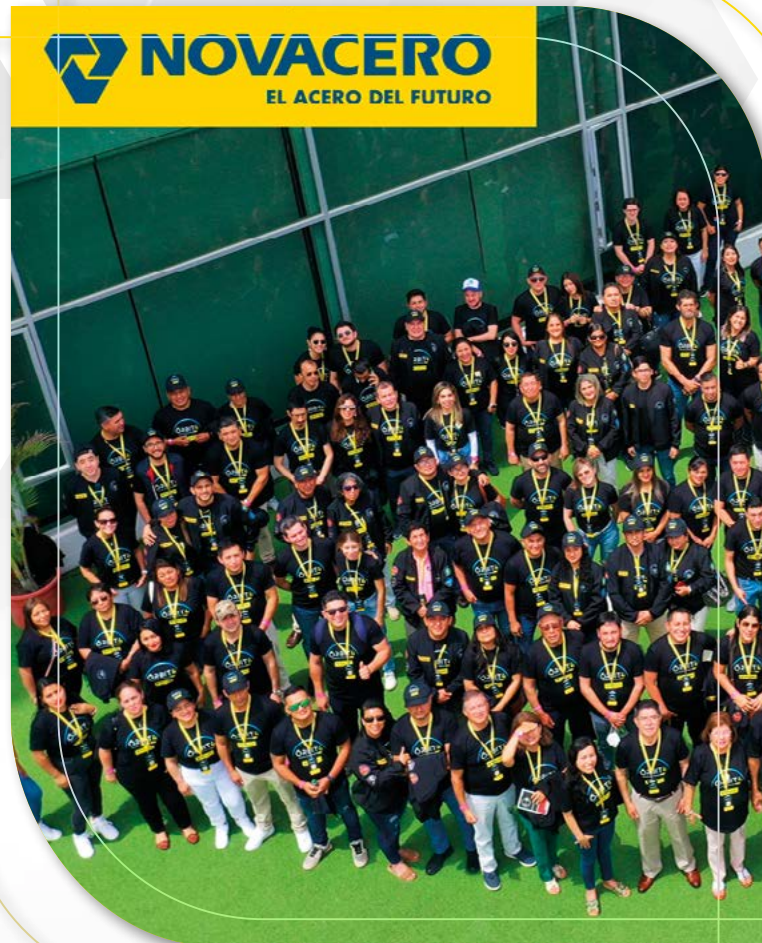
FORTALECEMOS

lazos con nuestros DISTRIBUIDORES

Realizamos nuestra Convención Nacional de Distribuidores donde participaron 219 socios comerciales de nuestra empresa, con el objetivo de fortalecer los vínculos que a lo largo del tiempo hemos construido con ellos a través de charlas magistrales, experiencias inmersivas de realidad virtual con visitas 4D a la planta en Lasso para apreciar sus procesos productivos, ruedas de negocios, showroom con toda la línea de productos de NOVACERO y espacios de entretenimiento, para hacer de esta reunión un momento inolvidable.

Cabe destacar la participación de los conferencistas internacionales: Lucas Ferro de Brasil analizando la temática “Economía mundial y regional del acero” y Jacinto Llorca de España con las exposiciones “El código retail” y “Liderazgo Transdigital”.

NOVACERO
EL ACERO DEL FUTURO



ACERCA DE ESTA

MEMORIA DE SOSTENIBILIDAD

GRI 2-1, 2-2, 2-3, 2-4

Novacero ha elaborado el informe conforme a los Estándares GRI para el periodo comprendido entre el 1 de enero de 2022 y 31 de diciembre de 2022. Este es un compromiso adquirido con nuestros grupos de interés, con lo que reafirmamos nuestro enfoque orientado a la transparencia y presentación oportuna de nuestra gestión. A partir de este año reportaremos nuestros resultados de forma anual.

La distribución del contenido de la memoria está acorde al Modelo de Sostenibilidad, que responde a las expectativas de nuestros grupos de interés y de lo que nuestra organización desea comunicar sobre su gestión.

En este periodo actualizamos nuestro estudio de materialidad y realizamos un estudio de

percepción con nuestros grupos de interés que nos ha permitido determinar aquellos temas que le interesan a nuestros stakeholders y con ello, atender sus preocupaciones principales.

Este documento ha sido elaborado por un a consultora externa, especializada en sostenibilidad y responsabilidad corporativa, en lo relacionado a la aplicación de los Estándares GRI.



2

GENERAR BIENESTAR Y DESARROLLO

CAPÍTULO

ECUADOR SE CONSTRUYE CON

DE DICA CION



PROTAGONISTAS

DEL CAMBIO

GRI 2-7, 3-3, 401-1

Nuestros colaboradores son el motor de desarrollo que impulsa a nuestra organización, por lo que velar por su bienestar es fundamental para asegurar el éxito a largo plazo. Buscamos brindarles un ambiente de trabajo seguro, saludable, equitativo, donde prime el respeto y la dignidad. Fomentamos un ambiente colaborativo, donde nuestra gente lidera estrategias y objetivos que buscan fortalecer el espíritu de motivación, que contribuya al éxito sostenible de nuestra organización.



PROTAGONISTAS DEL CAMBIO

100% de nuestros colaboradores fueron capacitados.

14% de nuestros colaboradores son mujeres.

Somos parte de las **100** empresas suscritas a las WEP's Principios del Empoderamiento Femenino.

147 emprendedores beneficiados de nuestro programa Familias Emprendedoras en 5 años.

GRI 2-7, 3-3, 401-1

Contamos con una matriz de comunicación de riesgos que puedan suscitarse ante nuestros grupos de interés. Respetamos los derechos de todas las personas con las que nos relacionamos al buscar siempre la forma más efectiva de comunicación por cualquier eventualidad que surja en la empresa y que afecte nuestras operaciones.

En el área de Recursos Humanos contamos con la política departamental, de contratación de personal, de beneficios, de capacitación y con políticas que nos permiten mantener un marco de actuación claro y coherente en relación con la gestión de los colaboradores.

Estas políticas proporcionan lineamientos y procedimientos para las diversas áreas de la gestión del personal, incluyendo la selección, contratación, capacitación, evaluación del desempeño, compensación, beneficios, promociones, disciplina y término de la relación laboral. Reconocemos su importancia para garantizar la equidad y la justicia en el tratamiento de los colaboradores, y para cumplir con las leyes y regulaciones laborales aplicables.

FOMENTAMOS UN AMBIENTE COLABORATIVO, DONDE NUESTRA GENTE LIDERA ESTRATEGIAS Y OBJETIVOS QUE BUSCAN FORTALECER EL ESPÍRITU DE MOTIVACIÓN, QUE CONTRIBUYA AL ÉXITO SOSTENIBLE DE NUESTRA ORGANIZACIÓN.



NÚMERO DE COLABORADORES Y CONTRATACIONES POR SEXO

COLABORADORES

CONTRATACIONES

	2020		2021		2022		2020		2021		2022	
	M	F	M	F	M	F	M	F	M	F	M	F
Guayaquil y Cuenca	255	47	270	53	285	58	53	4	77	18	64	16
Quito	191	60	214	73	197	74	38	13	69	31	39	13
Lasso	566	32	592	40	600	48	55	7	107	10	88	23
Total por sexo	1.012	139	1.076	166	1.082	180	146	24	253	59	191	52
Total	1.115		1.242		1.262		170		312		243	

* La localidad de Cuenca se maneja de forma específica desde 2023.

MÁS MUJERES

EN LA INDUSTRIA DEL ACERO

Desde el 2022, somos parte de las 100 empresas suscritas a las WEP's Principios del Empoderamiento Femenino (por sus siglas en inglés). Este es un trabajo que hemos venido realizando desde hace varios años pues creemos en la igualdad de oportunidades de hombres y mujeres en posiciones que tradicionalmente ha sido enfocada hacia hombres.

Los resultados de la evaluación WEP's también reflejan una mejor gestión por parte de NOVACERO. Esto es un reflejo de las buenas prácticas que realizamos en los principios de equidad de género que incluyen, por ejemplo, el fomento de nuevas contrataciones en posiciones operativas. De acuerdo con la última medición, nuestra empresa ha desarrollado e implementado políticas y prácticas dentro de la organización.



EVALUACIÓN
WEP'S

19% 2018

40% 2021

58% 2022

En NOVACERO todas las mujeres y hombres son tratados de manera justa en el trabajo, sin discriminación. Contamos con el protocolo de prevención y atención de casos de discriminación, acoso laboral y toda forma de violencia en los espacios de trabajo. En todas nuestras políticas y procesos estamos alineadas en la igualdad de derechos y oportunidades.

Nuestros planes de trabajo buscan garantizar la integridad a hombres y mujeres a través de la disminución de accidentes, campañas de salud enfocadas en sus necesidades específicas y respuesta de aquellas solicitudes realizadas en los indicadores de medición de satisfacción de beneficios. Adicionalmente, es importante destacar que el 89% de beneficiados en nuestro programa Familias Emprendedoras son mujeres que lideran negocios.

La gran mayoría de nuestros indicadores son segregados por sexo, realizamos un reporte formal en nuestras memorias de sostenibilidad y socializamos las acciones a nuestro personal interno a todo nivel.

Ahora somos
Más MUJERES
 en la industria del acero

MUJERES EN NOVACERO

2020	2021	2022
139	166	180

COLABORADORAS POR NIVEL

NIVEL	2021	2022
Gerencias	3	2
Jefaturas/Coordinadores/Supervisores	39	38
Administrativos	112	116
Operativos	6	13
Pasantes	6	13

“NUESTRA EVALUACIÓN WEPs TUVO UNA NOTABLE MEJORÍA CON RELACIÓN A AÑOS ANTERIORES, ESTO ES UN REFLEJO DE NUESTRAS ACCIONES QUE REALIZAMOS EN LOS PRINCIPIOS DE EQUITAD DE GÉNERO DE LA EMPRESA.”

LIDERAZGO

GRI 3-3, 404-1

La formación de los colaboradores es uno de los aspectos más importantes dentro de nuestra empresa, ya que permite el desarrollo de habilidades y fortalecimiento de sus conocimientos para mejorar el desempeño en su trabajo y contribuir al logro de los objetivos de la organización.

En NOVACERO creemos en la formación continua como una herramienta clave para promover su crecimiento personal y profesional generando oportunidades de crecimiento. Nosotros creemos en el impacto que tiene la formación en la vida de los colaboradores por lo que para la empresa es una inversión estratégica de beneficio para todos, ya que adquieren nuevas competencias y habilidades que les permiten mejorar su calidad de vida y proyección laboral.



Contamos con herramientas Moodle, Zoom o Teams, o formación presencial en zonas específicas y seguras de nuestra organización que nos permiten llegar a nuestros colaboradores con soluciones de formación.

Gestionamos al recurso humano con herramientas que tienen el propósito de escuchar a nuestros colaboradores, velar por su crecimiento y crear planes de acción para las diferentes dimensiones.

“**NOSOTROS CREEMOS EN EL IMPACTO QUE TIENE LA FORMACIÓN EN LA VIDA DE LOS COLABORADORES POR LO QUE PARA LA EMPRESA ES UNA INVERSIÓN ESTRATÉGICA DE BENEFICIO PARA TODOS.**”

Número de Colaboradores capacitados	Media de horas de capacitación para Colaboradores (por sexo)					
	2020		2021		2022	
	M	F	M	F	M	F
Localidad / Sexo						
Guayaquil	1,42	1,51	1,5	1,5	1,25	1,13
Quito	1,75	1,66	1,5	2	1,14	1,18
Lasso	1,43	1,53	1,5	2	1,14	1,32
Total por sexo	4,6	4,7	4,5	5,5	3,53	3,63
Total NOVACERO	9,3		10		7,16	

SALUD EN EL TRABAJO

GRI 3-3, 403-1, 403-2, 403-9, 403-10

La Seguridad y Salud Ocupacional es un tema fundamental en NOVACERO. Nos preocupamos por el bienestar de nuestros colaboradores a través de una adecuada gestión de los riesgos laborales y la prevención de accidentes y enfermedades relacionadas con el trabajo. En nuestra Política Integral nos comprometemos a ser eficientes e innovadores, participando proactivamente en la mejora continua de nuestros procesos, controlando peligros y/o reduciendo los riesgos; previniendo la contaminación, accidentes, incidentes y enfermedades que puedan presentarse en el entorno de los mismos, proporcionando condiciones de trabajo seguras y saludables.

El sistema de Gestión de Seguridad y Salud Ocupacional implementado en el año 2015 se ejecuta con base a los lineamientos de la norma ISO 45001. También cumplimos con la normativa de seguridad y salud en el trabajo lo que se ve reflejado en los indicadores registrados en el SUT (Sistema Único de Trabajo) del Ministerio de Trabajo. El Sistema de Seguridad y Salud en el trabajo cubre a toda la población, instalaciones y procesos de NOVACERO.

Para la Identificación de Peligros y Evaluación de Riesgos, aplicamos un procedimiento que busca evaluar la calidad de los procesos y



EL SISTEMA DE SEGURIDAD Y SALUD EN EL TRABAJO IMPLEMENTADO EN NOVACERO SE EJECUTA CON BASE A LINEAMIENTOS DE LA ISO 45001.

las competencias de las personas que los llevan a cabo. Esta evaluación es realizada por profesionales que trabajan en el área y sus resultados se gestionan en una matriz, donde adicionalmente se definen acciones de mejora. Cabe destacar que nuestra empresa identifica y toma medidas preventivas o acciones de mejora en todas las áreas de la empresa.

Nuestros colaboradores tienen parte activa en las consultas y la comunicación sobre Seguridad y Salud Ocupacional a través de su participación en el comité y subcomités de cada localidad, quienes a su vez están registrados en la plataforma SUT del Ministerio de Trabajo.

En 2022, impartimos cursos enfocados en la seguridad de nuestros colaboradores:

- Comité de Seguridad y Salud en el Trabajo
- Reglamento de Higiene y Seguridad
- Fundamentos de Seguridad y Salud Ocupacional
- Factores de Riesgos Laborales
- Plan de Emergencias
- Certificado en Competencias Laborales en Prevención de Riesgos Laborales
- Manejo de Puentes Grúa
- Manejo de Maquinaria Pesada, entre otros.

NÚMERO DE LESIONES POR ACCIDENTE*

LOCALIDAD	2020	2021	2022
Guayaquil	7	13	10
Quito	4	5	4
Lasso	25	37	35

* El número de lesiones por accidente laboral con grandes consecuencias. No han existido fallecimientos. No se registraron lesiones en mujeres.

LOGROS 2022

- Disminución de la accidentabilidad del 11% a nivel nacional. En Guayaquil la reducción fue del 23%.
- A nivel nacional obtuvimos 11,8% de reducción de incidentes (lesiones menores)

NUESTRA GENTE

GRI 403-3, 403-4, 403-5, 403-6, 403-7, 403-8

Por el giro de negocio de nuestra empresa, somos conscientes que tenemos riesgos que pueden afectar a la salud de nuestros colaboradores, entre los cuales hemos detectado:

- Riesgos físicos como ruido, vibraciones, altas o bajas temperaturas
- Riesgos mecánicos como caídas a diferente nivel y mismo nivel, golpes y atrapamiento.
- Riesgos ergonómicos como posturas forzadas.
- Riesgos químicos como son quemaduras en la piel, daños ambientales duraderos, incendios o incluso explosiones.



CONTINUAMOS COLABORANDO CON EL GOBIERNO NACIONAL EN LA CAMPAÑA DE VACUNACIÓN CONTRA LA COVID-19. EN ESTE PERIODO APLICAMOS 8.124 VACUNAS ENTRE 3ERA Y 4TA DOSIS.

- Riesgos biológicos como exposición a microorganismos.
- Riesgo psicosocial: carga de trabajo, jornada de trabajo largas, turnos rotativos.

Para mitigarlos, hemos implementado medidas de acción correctivas, tanto en la fuente (cambio o modificación de procesos-automatización), medio y trabajador (equipo de protección individual). También hemos realizado inspecciones semanales en las áreas de trabajo para poder identificar peligros y evaluar los riesgos tomando medidas de acción a tiempo.

Identificación y detección precoz de patologías: a través de exámenes de control que se realiza a todos los trabajadores, para ellos se asigna un presupuesto anualmente. Calistenia y pausas durante la Jornada de trabajo: que se realizan con el área operativa para minimizar el riesgo ergonómico.



CAMPAÑAS DE SALUD

	2020	2021	2022
Pruebas rápidas COVID	2.816	2.228	-
Exámenes ocupacionales, desparasitación, ecografías, donación de sangre	2.388	2.662	3.722
Vacunación COVID 1era, 2da, 3era y 4ta dosis	-	9.551	8.124

FAMILIAS

EMPRENDEDORAS

Este es un programa que lidera nuestra organización desde el 2018 y que busca contribuir al bienestar de la economía, promoviendo el desarrollo de emprendimientos locales de las familias de los colaboradores de NOVACERO y de nuestro aliado NOVARED.

En 2022, aprovechando la época de navidad organizamos en Guayaquil y Lasso una Feria de Emprendimiento gratuita, dirigida a nuestros colaboradores y sus familias con el fin de dar a conocer sus emprendimientos y ayudar en su potenciación el cual logró ventas de alrededor de US\$ 10 mil para nuestras familias. En este evento se realizó la entrega de los certificados y otros reconocimientos a nuestros participantes.

En 5 años, hemos beneficiado a 147 emprendedores, con más de US\$ 62 mil entregados para la compra de insumos y maquinarias y más de cinco mil horas de capacitación y acompañamiento.

En el 2022 Familias Emprendedoras tuvo 131 inscritos, de los cuales concluyeron el programa 58 y 14 fueron declarados ganadores quienes recibieron entre todos más de US\$ 13 mil para insumos o compra de mercadería. El 84% de los negocios que se inscribieron este año pertenecen a mujeres.



147 emprendedores

US\$ 62.500 entregados para la compra de insumos y maquinaria.

89% son manejados por mujeres.

+US\$ 145 mil invertidos desde el 2018 en este programa.

5.446 horas de capacitación y acompañamiento especializado.

JÓVENES

PROTAGONISTAS

Jóvenes protagonistas es un programa que busca desarrollar el potencial creativo de los hijos de nuestros colaboradores a través de su participación en un proceso de design thinking en el que diseñan soluciones de manera colaborativa a problemas comunitarios.

JÓVENES PROTAGONISTAS 2022

Localidad	Número de Asistentes	Número de Proyectos
Quito	20	2
Lasso	27	3
TOTAL	47	5

En este espacio en el que participan jóvenes de Guayaquil, Quito y Lasso, entre 13 y 17 años (hijos de colaboradores de la empresa), se busca generar impacto social y ambiental a través de la metodología de Design Thinking, tomando en cuenta la comprensión y empatía por los desafíos propios de sus entornos. En 2023 se realizará este programa en Guayaquil.

En este periodo, los participantes tuvieron la oportunidad de competir en el primer festival de innovación social Premios GOAT 2022, que contó con la participación de más de 300 estudiantes de 13 diferentes ciudades a nivel nacional, quedando entre las finalistas Leslie Gualatuña, perteneciente al equipo de la ciudad de Quito.

Su propuesta denominada “Rec Madena” se basó en reciclaje lo que le permitió adjudicarse un importante tercer lugar en la competencia.



En 2022 participaron 47 jóvenes, hijos de colaboradores de NOVACERO.

Sus edades son entre 13 y 17 años.

De Quito y Lasso.

LOS NIÑOS

DEL FUTURO

En nuestra empresa nos preocupamos por el desarrollo de los valores y habilidades de las futuras generaciones, por lo que hemos creado un programa enfocado en los hijos de nuestros colaboradores: Los Niños del Futuro.

A través de este programa, buscamos inculcar cultura ambiental, creatividad y valores fundamentales como el respeto, la solidaridad, el compañerismo, la actitud de servicio y la proactividad. Creemos que estos valores son esenciales para el crecimiento personal y académico de los niños, y para la construcción de una sociedad más justa y equitativa.

Durante este último periodo, hemos centrado nuestros esfuerzos en inspirar a los niños a descubrir y perseguir sus sueños, creyendo en su capacidad para lograrlos. Además, hemos promovido entre ellos la importancia del cuidado de la salud, la equidad de género y el trabajo en equipo.



Buscamos inculcar cultura ambiental, creatividad y valores.

Otorgamos beneficios y premios a los mejores estudiantes.

Para respaldar estas iniciativas, hemos implementado un programa integral que incluye actividades como campamentos vacacionales, entrega de kits de salud dental y desparasitantes, reconocimiento a los mejores estudiantes, provisión de mochilas y bonos escolares para su regreso a clases, así como la entrega de juguetes durante la temporada navideña, entre otros.

Nos enorgullece compartir que en 2022, gracias a estos esfuerzos, hemos logrado beneficiar a más de 1.100 niños a través de nuestro programa. Creemos firmemente en la importancia de seguir trabajando juntos para construir un futuro mejor para las generaciones venideras.



El Programa de los Niños del Futuro incluye:



Campamento vacacional

Contamos con cursos vacacionales que tienen como objetivo fomentar la creatividad, el cuidado del medio ambiente y el desarrollo de habilidades con actividades diseñadas especialmente para ese fin.



Apoyo educativo

Queremos que nuestros niños del futuro tengan todos los insumos necesarios para continuar sus estudios, por lo que les entregamos materiales educativos como mochilas y los útiles que son requeridos desde inicial hasta tercer nivel de bachillerato. Nuestros colaboradores cuentan con beneficios y facilidades de pago, a precios preferenciales, para comprar dichos insumos y zapatos para sus hijos.



Premios a mejores estudiantes

Los hijos de nuestros colaboradores que obtienen un puntaje mayor a 9,5 son reconocidos por su desempeño académico por medio de un diploma y un presente por el esfuerzo realizado en el año lectivo.



Entrega de Kit de Salud

Les entregamos a los hijos de nuestros colaboradores un kit de salud que consta de desparasitante, cepillo de dientes y pasta dental. Los beneficiarios son los niños de 2 hasta 12 años.



Juguetes por Navidad

Nuestra empresa entrega juguetes a hijos e hijastros de nuestros colaboradores en la época de Navidad. El beneficio lo reciben los niños desde 0 hasta 13 años.



4.600 impactos con el programa Niños del Futuro.

Más de 1.100 niños beneficiados en 2022.

INNOVACIÓN

Y DESARROLLO

En 2022 hemos implementado soluciones digitales, mediante el uso de herramientas que facilitan la comprensión y aplicación de nuestros productos. El propósito es lograr ventajas competitivas en nuestros productos que se traducen en una mayor confianza de nuestros clientes y en un fortalecimiento de la calidad de nuestros productos y servicios.

En el 2022 se priorizó el trabajo regulatorio con el INEN, debido a un Decreto Ejecutivo que ordenaba una actualización de todos los reglamentos de los productos para facilitar el libre comercio en la región.



En este periodo registramos logros como:

- Implementación de una Biblioteca Digital de productos de la empresa (BIM) para que los clientes y diseñadores los puedan utilizar en sus proyectos.
- Conformamos los comités técnicos de reglamentación para los productos de la empresa, para que se cumplan de forma obligatoria requisitos técnicos de importancia para la seguridad y salud de las personas.
- Se levantó la información técnica necesaria para los catálogos de nuestros productos.
- Se concretó un proyecto colaborativo con la academia para el análisis de cubiertas aislantes.



20 AÑOS

desarrollando PROYECTOS INNOVADORES

Las Células de Innovación de NOVACERO iniciaron en el año 2003 con las Jornadas de Células de Calidad, programa que se realizó para dar a conocer las mejoras implementadas por los colaboradores, enfocadas en innovaciones de los procesos que aporten a la calidad de los productos, y con la intención de definir representantes de la empresa en las Jornadas de la Calidad que realizaba el INEN, evento en el cual se mostraban proyectos implementados por distintos tipos de industrias que contaban con productos certificados con Sello de Calidad.

A partir del año 2005, durante la implementación del sistema de gestión ambiental ISO 14001, se cambió el nombre a Células de Gestión, y las mejoras implementadas podían estar enfocadas en cualquier ámbito de la gestión de la empresa, ya no solo a la calidad; en el año 2014 se



“
**EN 20 AÑOS HEMOS
IMPLEMENTADO 300
PROYECTOS CON MÁS DE
2.000 PARTICIPANTES
INVOLUCRADOS. HEMOS
OTORGADO RECONOCIMIENTOS
VALORADOS EN \$100.000**
”



**CÉLULAS
DE INNOVACIÓN**

realizó una revisión de todo el proceso de trabajo de los equipos que conforman cada célula, el seguimiento, acompañamiento y el enfoque a resultados, para que los mismos estén alineados a los objetivos estratégicos e ideología de la organización, luego de lo cual se definió denominar el programa como Células de Innovación y los resultados de los proyectos se empiezan a analizar en relación a los pilares de la sostenibilidad: social, ambiental y económico, manteniendo este nombre hasta la actualidad.

En 2023 se cumplen 20 años de realización de las Células de Innovación, periodo en el cual han sido más de 300 proyectos implementados, en los que han estado involucrados más de 2000 participantes; por todo este trabajo NOVACERO ha otorgado reconocimientos valorados en más de \$100.000,00. La premiación de las Células de Innovación se realiza de forma anual, de manera que en 2023 se premiará a los equipos que han resultado ganadores de las jornadas de 2022.

A continuación, presentamos un resumen de los resultados más relevantes de los proyectos implementados por las Células de Innovación en los últimos 4 años:



RESULTADOS DE CÉLULAS DE INNOVACIÓN 2019 - 2022

\$ AHORRADOS	Tiempo ahorrado (hh).	Suma de la Capacidad de producción (t/hm).	Ahorro de combustible. (gal)	Suma de agua. (m3)	Ahorro de energía. (kwh)	Desechos reducidos. (t)	T de CO2 reducidas.
\$5.895.265,96	63.540	25	415.914	10.520	5.325.844	5.999	6.611

TESTIMONIOS



Mario Guamán, Planta Quito:

El participar en las Células de Innovación, nos ha permitido como equipo descubrir las distintas habilidades que cada uno tiene y aprender de distintos campos, con lo que hemos logrado integrarnos más como equipo, permitiéndonos ser más generosos al compartir conocimientos y experiencias personales. Con las células podemos evidenciar cómo las ideas de cada uno de nosotros, aporta a la evolución que día a día tiene nuestra gran familia que es NOVACERO.



Luis Miranda, Planta Guayaquil:

El ser parte de las Células de Innovación me ha permitido crecer, integrando varios grupos de trabajo, pudiendo explotar mis conocimientos y creatividad, siempre con la premisa de que pequeñas acciones pueden generar un gran cambio. Esto solo ha sido posible al poner en práctica todo lo que nos ha permitido aprender NOVACERO.



Carlos Naranjo, Planta Quito:

Mi experiencia ha sido muy satisfactoria, ya que en cada célula que he participado se ha aplicado distintas técnicas para poder llegar al objetivo y así poder mostrar una innovación que ayude a la empresa y nos facilite nuestro trabajo diario.



Julio Gallo, Planta Lasso:

Lo más valioso es el aprendizaje que me ha dejado cada proyecto, pero sobre todo el poder enseñar a mis compañeros; he ayudado a mucha gente en el taller de guías y montajes, pero lo más importante es que juntos hemos podido llevar a cabo mejoras en toda la planta.



Juan Carlos Guamán, Planta Lasso:

Mi experiencia en células ha sido de mucho de aprendizaje y enseñanza. Adquirir los conocimientos que nos han permitido realizar cada una de las mejoras implementadas en todo este tiempo que hemos estado presentes formando parte de las células de innovación.

PROFESIONALIZACIÓN

DE LA MANO DE OBRA

Buscamos darle un impulso a nuestra cadena de valor, contribuyendo con la profesionalización de la mano de obra que está directamente relacionada con el mundo de la construcción y sus materiales.



Desde 2019, hemos implementado el proyecto “CAPOS, los duros de la construcción”, una iniciativa dirigida a la formación técnica y desarrollo de maestros albañiles en diferentes zonas del país.

A través de este proyecto, proporcionamos una serie de módulos formativos especializados con una duración de 120 horas cada uno, en áreas como la interpretación de planos, técnicas de construcción, cálculo de materiales e instalación de cerámica, entre otros. Estos módulos se imparten en grupos de aproximadamente 75 personas en modalidad presencial.



OTRAS CAPACITACIONES

Buscamos profesionalizar a todos los miembros de nuestra cadena de valor, con talleres especializados en construcción sostenible dirigidos al público clave del sector como maestros de obra, dependientes de locales de venta de materiales, universitarios, profesionales y público en general que utiliza nuestros productos.

En 2022 logramos llegar a 5.643 profesionales de la construcción en temas como:

- ▶ Cubiertas Económicas Duratecho
- ▶ Varilla NOVACERO
- ▶ Productos metálicos
- ▶ Resiliencia en la construcción
- ▶ Charlas viales
- ▶ Estructuras mixtas
- ▶ Sismicidad
- ▶ Construcción sostenible

CIFRAS CAPOS

774 maestros de obra graduados y certificados en Guayaquil, Quito, Cuenca, Lasso. En 2023 llegaremos a Galápagos.

Nuestra certificación cuenta con el aval del Ministerio de Educación.

66 son mujeres.

Los inscritos realizan 5 módulos formativos en temas como Lectura e Interpretación de Planos, Planos Estructurales, Técnicas de la construcción, Cálculo de materiales e Instalación de Cerámicas.

*Datos del 2019 al 2022

NOVARED

Es una empresa aliada a NOVACERO, que realiza procesos de recolección y transformación de desperdicios, transformándolos en material de valor para diversas aplicaciones, cumpliendo con las normas de seguridad y calidad pertinentes.

Esta empresa logró la certificación como “Empresa B” en diciembre de 2022, con la obtención de una calificación de 108.9 puntos (muy por encima del mínimo requerido para certificarse). En los últimos años ha trabajado en la implementación de mejoras como:

- Indicadores ambientales (a través de programas de uso eficiente y ahorro de agua y energía, y un plan integral de manejo de desechos).
- Consecución de Certificaciones ISO 9001 e ISO 14001.
- Medición de Huella de Carbono y planificación para su disminución.
- Consecución de Licencia Ambiental.



NOVARED
RECICLAJE CON VALOR

Empresa



Certificada



- Desarrollo y presentación de su primera Memoria de Sostenibilidad.

En el año 2022, NOVACERO Y Novared desarrollaron la “Convención de Recicladores RED 2022” en la Planta Lasso, que tuvo como concepto el lema “no solo reciclo, soy socio de una red de microempresarios del reciclaje”.

En el encuentro realizaron un recorrido guiado en la planta para que conozcan sobre el proceso de producción, se expuso la importancia que tiene su trabajo para la industria y valor que representa el negocio de la correcta clasificación; además se entregaron reconocimientos a los colaboradores que se desempeñan desde hace cinco, diez y quince años en Novared.

Novared está formada por una red de 72 microempresarios a nivel nacional, 91 puntos de reciclaje y 900 pequeñas bodegas que generan empleo a más de 10.000 personas.



72 microempresarios a nivel nacional

91 puntos de reciclaje

40% de los microempresarios son mujeres.

10.000 Más de 10.000 puestos de trabajo

RECICLAJE DEL FUTURO

La Escuela de Reciclaje es un proyecto conjunto entre NOVACERO y Novared, que busca capacitar, desarrollar y fortalecer a las personas involucradas en el negocio de reciclaje.

A través de un análisis socioeconómico llevado a cabo por NOVACERO, se identificó que una de las principales necesidades de los Puntos de Reciclaje era la falta de formación. Para abordar esta necesidad, se diseñaron programas de capacitación que incluyen temas como el manejo de materiales ferrosos, la seguridad y protección en el manejo de chatarra, así como seminarios web sobre el reciclaje como emprendimiento y la negociación efectiva.



En 2022, hemos llevado a cabo capacitaciones presenciales en colaboración con nuestro aliado Novared y los microempresarios que facilitan los espacios para la capacitación. Asumimos la inversión necesaria para brindar este beneficio de forma gratuita a los proveedores de chatarra, con el objetivo de fortalecer toda la cadena desde su base.

Los cursos impartidos abarcaron los siguientes temas:

- Importancia de la recuperación y reciclaje de materiales ferrosos en Ecuador.
- Manejo adecuado de materiales ferrosos.
- Seguridad laboral y salud en el manejo de materiales ferrosos.
- Actualizaciones de la legislación y el compromiso de generar un beneficio común.

Estas capacitaciones tienen como propósito promover buenas prácticas y conocimientos actualizados en la industria del reciclaje, en línea con nuestro compromiso de fomentar el desarrollo sostenible y la creación de un beneficio compartido.



www.reciclajedelfuturo.com



963 personas capacitadas en 2021 y 2022.

10

capacitaciones realizadas en 2022 en Milagro, Quito, Ambato, Latacunga, Guayaquil, Macas y Coca.

328

recicladores accedieron a formación en 2022.

COMUNIDAD

GRI 3-3, 413-1

Nuestro compromiso es trabajar en beneficio de nuestras comunidades, y nos enfocamos en apoyar a nuestros vecinos que se encuentran en un radio de 5 km de nuestras plantas industriales. Además, contribuimos a causas sociales a través de la donación de materiales de construcción para proyectos en beneficio de la comunidad, como escuelas, centros comunitarios, parques y viviendas, entre otros.

Durante 2022 contribuimos a diversas iniciativas educativas, sociales y de apoyo a las comunidades donde actuamos, llegando a entregar más de US\$ 145 mil entre auspicios y donaciones.

También participamos del evento denominado Juegos de Cambio, un concurso interescolar de educación ambiental en una alianza realizada por Fundación Yo Siembro, el Ministerio de Ambiente y Ministerio de Educación.

Apoyamos la iniciativa Unidos por la Educación mediante la provisión de material a precios especiales, entrega gratuita en obra y asesoramiento para la construcción de 8 escuelas en las localidades de Pelileo, Bucay, Tungurahua y Manglar Alto.



• Donación de madera reciclada a la Fundación Hermano Miguel en Laurel-Daule.

CIFRAS DE APOYO COMUNITARIO

US\$ 145 mil de contribución entre donaciones y proyectos sociales.

Más de 16.000 personas beneficiadas con nuestras donaciones y apoyo en la vacunación contra el COVID en el 2022.

Colaboramos con Unidos por la Educación mediante la provisión de material a precios especiales, entrega gratuita en obra y asesoramiento para la construcción de 8 escuelas a nivel nacional.

DONACIONES

REALIZADAS

Hemos realizado donaciones de alrededor de 80 toneladas de material de construcción a diversas organizaciones y comunidades, entre ellas la Fundación Hermano Miguel, Fundación Compartir, Fundación Niños con Futuro, Diócesis de Latacunga, Escuela Manuel Lasso y Cooperativa Los Pinos. Además, hemos contribuido en la construcción de viviendas para 20 familias afectadas por la inundación del río La Maná.

Con estas contribuciones, hemos llegado a impactar a más de 8.000 personas de las comunidades aledañas a nuestra operación.

- Material para 20 casas a la Diócesis de Latacunga.
- Cajas publicitarias para Fundación Hermano Miguel para hacer cajoneras para niños.
- Cubierta para UPC Puento Lucía.



DURANTE 2022 CONTRIBUIMOS A DIVERSAS INICIATIVAS EDUCATIVAS, SOCIALES Y DE APOYO A LAS COMUNIDADES DONDE ACTUAMOS, LLEGANDO A ENTREGAR MÁS DE US\$ 145 MIL ENTRE AUSPICIOS Y DONACIONES.

PROMOVEMOS

LA CONSTRUCCIÓN SOSTENIBLE

NOVACERO reconoce la importancia del ahorro de recursos en cualquier proceso productivo y está comprometido con la sostenibilidad del planeta. Por esta razón, lanzamos la campaña “Hagamos ECO de un Futuro Mejor”, que tiene como objetivo educar e inspirar al público a tomar conciencia sobre la importancia de adoptar una cultura circular.

En este periodo realizamos una gira por varias universidades del país, con el propósito de proponer el conversatorio “La Construcción Sostenible: Un recurso para impulsar la economía circular”. En esta gira participaron 400 universitarios de Guayaquil estudiantes de la ESPOL, Casa Grande y Universidad Católica.

En cada capacitación los estudiantes tuvieron acceso a un medidor de su huella, para conocer el impacto y acciones que podrían hacer para cuidar al planeta.

Si deseas medir tu huella, puedes encontrar en nuestra página web de Novacero.



<https://www.novacero.com/midetuhuella/>



Con esta iniciativa buscamos unir esfuerzos con la academia en la búsqueda de brindar un espacio que aporte con conceptos de valor en la formación de los estudiantes abordando temáticas relacionadas a: qué es la construcción sostenible, impacto de la construcción y su huella en el planeta, cómo disminuir la huella de carbono, beneficios de uso de criterios de sostenibilidad, qué es economía circular, qué hace NOVACERO en estos ámbitos y otros tópicos.

En 2022, logramos llegar a más de 890,814 personas a través de charlas, visitas y publicaciones en medios.





IMPULSAR LA ECONOMÍA CIRCULAR

CAPÍTULO

ECUADOR SE CONSTRUYE CON

COM PROMISO





ECONOMÍA CIRCULAR

96% en el indicador de aprovechamiento de materiales en 2022.

Comprometidos hacia la meta de cero desperdicios.

Estamos buscando mejorar nuestros procesos para aprovechar el 100% de los materiales que utilizamos y cuando no es posible nos esforzamos en encontrar opciones para los desperdicios generados, sea en los procesos de la misma localidad, en otra localidad o en otras industrias.

ECONOMÍA

CIRCULAR

Implementamos constantes iniciativas y procesos con el objetivo de mantener nuestras operaciones a largo plazo y asegurar la sostenibilidad de nuestro negocio. A partir de 2022, nos unimos a Gestores Ecuador, una asociación que impulsa el Desarrollo Sostenible y promueve la economía circular en representación de las industrias de Gestión de Residuos en Ecuador.

Nuestra principal motivación es ser conscientes del impacto al planeta que tienen nuestros procesos y poder identificar, implementar y mantener en el tiempo proyectos que nos ayuden a llegar a nuestro objetivo de lograr Cero desperdicios, logrando que todos los materiales que salen de NOVACERO tengan una opción de aprovechamiento real.

En julio de 2022, NOVACERO se presentó al Concurso “Ecuador Circular más Inclusivo”, organizado por Corpei y cofinanciado por el Fondo de la Unión Europea. Nuestro proyecto de Gestión de Lubricación Integral, enfocado en la Economía Circular, se destacó y resultamos ganadores, obteniendo un fondo de US\$ 42 mil en crédito no reembolsable. Este fondo será utilizado para implementar el proyecto en 2023.

Nos enfocamos en optimizar el uso de insumos, prolongar la vida útil de los productos y fomentar la recirculación de materiales. De esta manera, contribuimos a mitigar los impactos ambientales, optimizar costos y mejorar la rentabilidad, beneficiando al sector productivo, la sociedad y el medio ambiente.



SERVICIO DE GALVANIZADO*

Se gestiona a partir de la recuperación y reutilización de Zinc de desperdicios

	Evita generación de desperdicios (Kg)	Reduce el uso de materiales (Kg)	Ingreso o Ahorro
2020	63.550	65.196	\$177.867
2021	167.049	115.845	\$271.657
2022	29.488	35.142	\$137.053

Se gestiona con la comercialización de desperdicios con contenido de zinc

	Evita generación de desperdicios (Kg)	Reduce el uso de materiales (Kg)	Ingreso o Ahorro
2020	51.956	-	\$ 81.136
2021	219.946,5	-	\$257.624
2022	97.610	-	\$120.760

* Los valores de ahorro son aproximados ya que el zinc recuperado no rinde igual que el zinc nuevo. Para calcular el ahorro se considera el costo promedio del zinc nuevo de cada año.

FUNDICIÓN

Se gestiona con la producción y comercialización de mezcla para cementeras

	Evita generación de desperdicios (Kg)	Reduce el uso de materiales (Kg)	Ingreso o Ahorro
2020	20.351.360	-	\$129.125
2021	31.340.950	-	\$220.970
2022	27.228.990	-	\$194.069

Se gestiona con la reutilización de refractarios*

	Evita generación de desperdicios (Kg)	Reduce el uso de materiales (Kg)	Ingreso o Ahorro
2020	190.323	190.323	\$351.907
2021	248.700	248.700	\$121.863
2022	247.700	247.700	\$168.436

*Estos valores son aproximados, el refractario reutilizado no rinde igual que el insumo que reemplaza.

LAMINACIÓN* DE VARILLAS

Se gestiona con el uso de despuntes para
producción de figurados

	Evita generación de desperdicios (Kg)	Reduce el uso de materiales (Kg)	Ingreso o Ahorro
2020	648.113	648.113	\$351.102
2021	526.351	526.351	\$294.151,26
2022	596.917	596.917	\$331.910

* Para el 2021 el 6,49% de la materia prima para figurados son despuntes. El valor ahorrado se calculó con el costos promedio de la materia prima para cada año. Para el 2022 el 6,5% de la materia prima para figurados son despuntes.



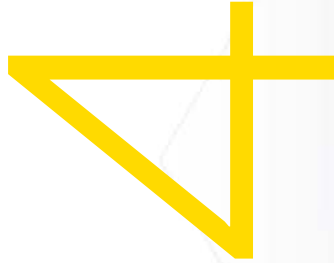
PROCESOS INTERMEDIOS EN LA RECEPCIÓN DE MATERIA PRIMA

Se gestiona con reciclaje de cartón, plástico, etc

	Evita generación de desperdicios (Kg)	Reduce el uso de materiales (Kg)	Ingreso o Ahorro
2020	145.450	-	\$18.272
2021	176.346	-	\$18.388
2022	178.382	-	\$18.041

Se gestiona con donación de madera a fundaciones

	Evita generación de desperdicios (Kg)	Reduce el uso de materiales (Kg)	Ingreso o Ahorro
2020	7.020	-	-
2021	2.070	-	-
2022	3.930	-	-



CUIDAR EL PLANETA

CAPÍTULO

**ECUADOR SE
CONSTRUYE CON**

RES PONS A BILIDAD



CUIDAR EL

PLANETA

13 Puntos Verde en nuestras plantas de Quito, Guayaquil y Lasso. Somos una empresa ECOEFICIENTE.

99% del agua que utilizamos en nuestras operaciones es reciclada.

100% de nuestros productos son reciclables

En NOVACERO nos hemos comprometido a llevar a cabo nuestras operaciones de manera responsable y sostenible, minimizando el impacto ambiental.

El área de ambiente de nuestra empresa trabaja en conjunto con los responsables de cada proceso para garantizar una gestión responsable con el entorno. Buscamos ser líderes en temas ambientales, superando lo que exigen las autoridades y operando de manera responsable y eficiente.

En 2022 alcanzamos la certificación “Punto Verde Sector Productivo, Empresa Ecoeficiente” por parte del Ministerio de Ambiente, Agua y Transformación Ecológica en nuestras tres plantas. Hemos logrado la certificación de 13 proyectos de producción más limpia en nuestras plantas, enfocados en mejoras relacionadas con energía, materias primas, insumos y residuos. Todo esto es posible gracias al trabajo de nuestras Células de Innovación, compuestas por colaboradores comprometidos con la mejora continua y la eficiencia de las operaciones.

Nos autoevaluamos dos veces al año para cumplir con la legislación ambiental y seguimos mensualmente nuestros Planes de Manejo Ambiental con la asesoría de una consultora externa que nos informa sobre el cumplimiento.

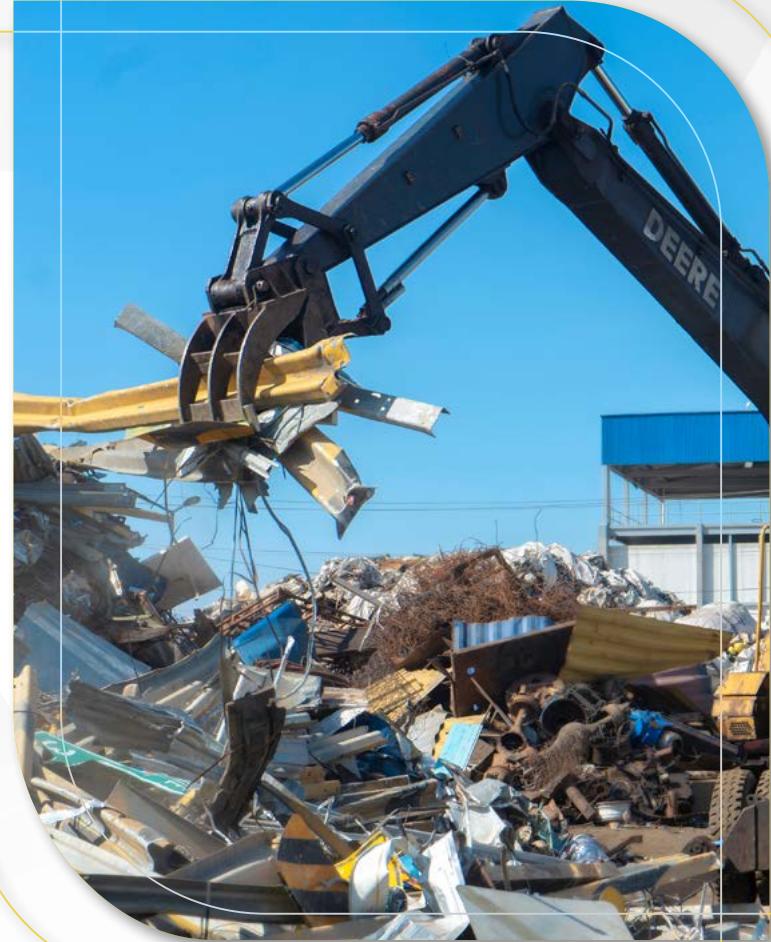


MATERIALES

GRI 3-3, 302-1

En nuestra empresa, el acero es el principal material que utilizamos en diversas presentaciones y una parte importante de este material es la chatarra, la cual representa más del 62% de nuestro suministro. La captación de chatarra tiene un impacto ambiental positivo, ya que estamos dando nueva vida a un desperdicio que es 100% reciclable y generando un impacto económico positivo en la comunidad local. Esto lo gestionamos a través de nuestra empresa aliada, NOVARED.

En cuanto al acero importado que utilizamos en la fabricación de estructuras metálicas y otros productos conformados en frío, no conocemos el origen de los materiales utilizados en su producción. Sin embargo, tenemos requisitos para nuestros proveedores, incluyendo que tengan un sistema de gestión ambiental certificado o que presenten pruebas de que cumplen con los requisitos legales desde el punto de vista ambiental. De esta manera, aseguramos que todos nuestros proveedores trabajen de manera responsable y respeten el medio ambiente.



Reconocemos que la industria del acero tiene un impacto ambiental negativo por el proceso de extracción de materiales, necesarios para la fabricación de nuestros productos, pero tratamos de controlar esto a través de los requisitos que solicitamos a los proveedores y con el impacto positivo en relación con el reciclaje de chatarra.

Buscamos alcanzar nuestra meta de cero desperdicios, por ahora hemos logrado optimizar la eficiencia de materiales hasta más de un 96% y nuestro compromiso es mantener como mínimo este resultado, hasta lograr la meta.

Estamos siempre en búsqueda de opciones que nos permitan ser más eficientes en el aprovechamiento de los materiales y en los procesos que generamos algún desperdicio buscamos opciones para que estos sean aprovechados en otro proceso de NOVACERO o por otra industria.

**LA CHATARRA,
REPRESENTA MÁS DEL 62%
DEL ACERO QUE UTILIZAMOS
COMO MATERIA PRIMA.**

CONSUMO DE MATERIALES

Porcentajes con respecto al total

Chatarra	60,60%	58,75%	66,34%
MP Bobinas	37,70%	39,44%	31,58%
MP Planchas	1,50%	1,62%	1,93%
Zinc	0,20%	0,19%	0,15%

NOVACERO
EL ACERO DEL FUTURO

GESTIÓN DE

DESPERDICIOS

GRI 3-3, 306-1, 306-2, 306-3, 306-4, 306-5

En NOVACERO, consideramos el término “desperdicio” para referirnos a los materiales que no son productos terminados o en proceso en nuestra cadena de producción. Buscamos constantemente formas de aprovechar estos materiales de manera sostenible, evitando su destrucción o confinamiento. Es crucial tener en cuenta que los desperdicios pueden tener un impacto significativo en el medio ambiente, afectando el suelo, el agua y el aire si no se manejan adecuadamente.

Trabajamos arduamente para minimizar cualquier impacto negativo y encontrar alternativas responsables para utilizar estos materiales. Todos los desperdicios que generamos son gestionados de manera adecuada, colaborando con gestores autorizados por las entidades de control y que cumplen con los requisitos que NOVACERO exige a sus proveedores.

En Quito, nuestras aguas residuales domésticas se dirigen al alcantarillado público. Además, el agua de proceso industrial se recicla permanentemente



Durante este periodo, hemos logrado entregar aproximadamente 4 toneladas de residuos eléctricos y electrónicos gracias a nuestra alianza con Vertmonde, la única empresa especializada en la gestión tecnificada de este tipo de residuos en Ecuador. Esta colaboración nos ha permitido asegurar la correcta gestión y aprovechamiento de estos materiales.

RESIDUOS ESPECIALES GENERADOS	EN TONELADAS		
	2020	2021	2022
Desechos de la fragmentadora	10.806,87	16.835,6	13.189,85
Equipos eléctricos y electrónicos		0,10	3,27
Escoria	20.470,79	34.561,93	27.471,41
Neumáticos usados	1,69	2,39	3,18

CABE ANOTAR QUE TODOS LOS DESPERDICIOS QUE GENERAMOS SON GESTIONADOS DE FORMA ADECUADA, PARA ESTO TRABAJAMOS CON GESTORES AUTORIZADOS POR LAS ENTIDADES DE CONTROL Y QUE CUMPLEN CON LOS REQUISITOS QUE NOVACERO EXIGE A TODOS SUS PROVEEDORES.

Volumen de desperdicios peligrosos utilizados

NOMBRE DEL DESPERDICIO	AGRUPACIÓN	GESTIÓN O DISPOSICIÓN	TN GENERADAS		
			2020	2021	2022
Aceites, grasas y ceras usadas	Compuestos/ contaminados por hidrocarburos o químicos	Combustible alternativo, descontaminación, confinamiento, incineración	6,05	12,49	18,70
Aceites usados			16,79	28,40	22,08
Chatarra contaminada				0,05	
Desechos de pigmentos				0,94	
Desechos de resinas			0,42	1,72	10,87
Desechos sólidos peligrosos			0,16	0,30	1,81
Envases contaminados			2,11	4,22	2,89
EPP contaminado			5,59	7,99	6,94
Filtros usados de aceite mineral			0,40	0,15	1,29
Hidrocarburos sucios			2,38		
Lodos de aceite			19,2	21,53	39,65
Material absorbente contaminado			5,76	8,33	10,48
Material filtrante					0,73
Mezclas oleosas			26,86	55,22	206,57
Químicos fuera de especificaciones			1,20	7,77	0,81
Suelos contaminados			3,182	0,62	91,05
		TOTAL	90,10	149,76	413,88

NOMBRE DEL DESPERDICIO	AGRUPACIÓN	GESTIÓN O DISPOSICIÓN	TN GENERADAS		
			2020	2021	2022
Equipos eléctricos contaminados	Electrónicos/ eléctricos	Recuperación de materiales, confinamiento	0,92	0,68	0,79
Baterías usadas plomo			0,30	0,10	0,14
Cartuchos			0,30	1,40	0,43
Luminarias lámparas fluorescentes			0,54	0,50	0,69
Pilas o baterías			0,02	0,04	0,02
TOTAL			2,08	2,73	2,07
Desechos biopeligrosos	Médicos	Esterilización, Incineración	0,18	0,18	0,19
Farmacéuticos caducados			0,001		
Objetos cortopunzantes			0,01	0,06	0,02
TOTAL			0,19	0,24	0,21
Aguas residuales industriales		Descontaminación	264,43	555,75	417,78
Lodos industriales		Confinamiento	2,31	2,41	62,52
Polvo de acería		Confinamiento	457,04	203,2	308,94
TOTAL			723,78	761,36	789,24

GESTIÓN DEL

AGUA

El agua que utilizamos procede de fuentes superficiales, subterráneas y de la red de agua potable pública, la cual es utilizada para nuestros procesos productivos y administrativos. Gracias a nuestra planta de tratamiento de aguas industriales ubicada en la planta de Lasso, más del 99% del agua que utilizamos es reciclada.

Tenemos los permisos necesarios y los cupos de aprovechamiento acorde a la necesidad de cada usuario y a la capacidad de la fuente establecida por el ente de control. Los laboratorios que nos prestan los servicios de monitoreo son laboratorios acreditado y cumplen con todos los requisitos establecidos para ser proveedores de NOVACERO.

Tanto en Guayaquil como en Lasso las aguas domésticas pasan por un proceso de tratamiento

previo a su descarga al río o uso como agua de riego.

Aprovechamos el agua de nuestras descargas domésticas para riego de áreas verdes y mantenemos nuestro sistema de tratamiento de agua mediante entregas a un gestor autorizado.

En NOVACERO, hemos realizado una identificación exhaustiva de los impactos ambientales generados por todas nuestras actividades, incluyendo aquellos relacionados con el agua. Estos impactos han sido registrados en nuestras matrices de aspectos ambientales. Además, llevamos a cabo revisiones periódicas de estos impactos a través de auditorías ambientales y los incorporamos en nuestros planes de manejo ambiental.

UTILIZAMOS
EL **99%**
DE NUESTRA AGUA
RECICLADA.

Mantenemos nuestro compromiso de utilizar agua reciclada en mínimo un 99%. Nuestras plantas no están ubicadas en zonas de estrés hídrico, de acuerdo con la información disponible en el recurso AQUEDUCT (water risk atlas) del WRI (El Instituto de Recursos Mundiales).

Para el 2023 queremos implementar los indicadores de circularidad del agua del WBCSD (Consejo Empresarial Mundial para el Desarrollo Sostenible) y desarrollar una infografía que nos permita visualizar de mejor manera como obtenemos, utilizamos, tratamos y descargamos este recurso luego de su aprovechamiento. Así mismo esperamos para el 2023 implementar los equipos necesarios para tener información de la cantidad de vertidos hacia cada fuente receptora.



EXTRACCIÓN DE AGUA (en metros cúbicos)			
	2020	2021	2022
Agua superficial	150.604	184.465	197.322
Agua de terceros	49.166	38.659	37.337
Agua reciclada	21.777.980	24.605.745	26.004.103
Total	21.977.750	24.836.500	26.247.386

GESTIÓN DE LA

ENERGÍA

GRI 3-3, 302-1

La planta de NOVACERO en Lasso consume una gran cantidad de energía debido al proceso de fundición del acero. Sin embargo, hay que tener en cuenta que la matriz energética del país se compone principalmente de energía limpia, representando alrededor del 90%.

Debido a esto, los impactos ambientales relacionados con el consumo de energía en NOVACERO son significativamente menores en comparación con otros países. A pesar de ello, no escatimamos esfuerzos en mejorar nuestra eficiencia energética para reducir este impacto. Aunque nuestro consumo de energía ha aumentado en los últimos años debido al

**NUESTRO COMPROMISO ES
IMPLEMENTAR EL SISTEMA
DE GESTIÓN ISO 50001
HASTA EL AÑO 2025.**

aumento de la producción, estamos trabajando constantemente para mejorar nuestra eficiencia y reducir nuestro consumo de energía en la medida de lo posible.

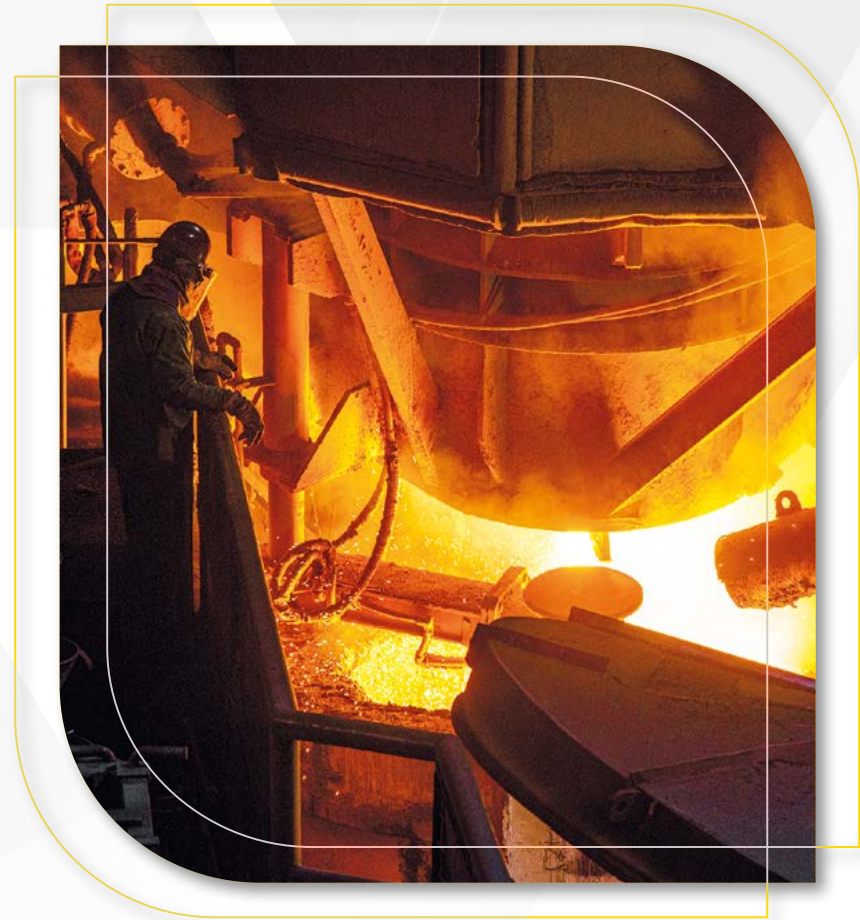
De acuerdo con la ley de Eficiencia Energética hasta el año 2025 debemos implementar y certificar un sistema de gestión ISO 50001. Con esto esperamos ir encaminados en implementaciones que evidencien la mejora continua en este tema.

ENERGÍA CONSUMIDA (En julios, vatios-hora o múltiplos)

	2020	2021	2022
TOTAL CONSUMO NOVACERO kWh	120.023.064	155.067.267	177.091.368

Eficiencia en el consumo de energía

2020	2021	2022
526,66 kWh/t	476,08 kWh/t	528,21 kWh/t



GRI 3-3, 305-1

GESTIÓN DE

EMISIONES

CO₂

Desde el año 2022, NOVACERO llevó a cabo una consultoría con el fin de cuantificar las emisiones de gases de efecto invernadero (GEI) según los requisitos del Programa Ecuador Carbono Cero (PECC), con el objetivo de certificar una reducción de nuestra huella en el año 2023.

Este proceso duró aproximadamente 8 meses, tiempo que nos tomó recopilar la información necesaria para elaborar un inventario válido y acorde a los requisitos del programa, que nos exige segregar las emisiones por cada fuente, así como también hemos incluido la medición de nuestra fuente más importante de Alcance 3, que corresponde a las emisiones por transporte de materiales.

Nuestro objetivo es mejorar nuestra eficiencia de carbono y llegar a certificar la reducción de GEI que hemos logrado en los últimos años. Hemos implementado proyectos que nos ayudan a lograrlo, y siguiendo esta línea, tenemos planificada la implementación futura de nuevos proyectos que nos ayuden a mejorar aún más en este aspecto.

En NOVACERO, contamos desde el 2013 con una planta de tratamiento de humos específicamente diseñada para nuestro proceso de fabricación de palanquilla, que es la fuente de emisión más significativa. Además, realizamos monitoreos periódicos de las

**HEMOS IMPLEMENTADO
PROYECTOS QUE AYUDAN A UNA
REDUCCIÓN DE LOS GEI – GASES
EFECTO INVERNADERO, CON
MIRAS A REDUCIR NUESTRA
HUELLA EN EL AÑO 2023.**



demás fuentes de emisión, los cuales son entregados a las autoridades competentes en cumplimiento con las regulaciones aplicables.

Si se detecta algún incumplimiento, tomamos las medidas necesarias para corregirlo y mitigarlo de forma inmediata, y mantenemos registros de todas estas acciones preventivas o correctivas. En todos nuestros proyectos, procuramos incluir un análisis del impacto que tendrán sobre las emisiones de gases contaminantes de la compañía.

Las emisiones directas de GEI se generan principalmente por el consumo de combustibles fósiles e insumos utilizados en el proceso de fabricación de palanquilla. Estas emisiones tiene un impacto en el aire, pero se encuentran dentro de los límites legales permisibles, lo que asegura que estos se mantienen en los límites que pueden ser absorbidos de forma natural por el planeta.

Para el año 2020 logramos una reducción del 44,26%, en 2021 del 28,67% y para el 2022 del 17,42%, en comparación con el año 2018, considerando las emisiones de Alcance 1 y 2. Es probable que para el año 2023 nuestras emisiones netas sean mayores debido al aumento de la producción, por lo que nos centraremos en mejorar nuestra intensidad de carbono, que es un indicador relativo que relaciona la cantidad de GEI que se genera por unidad de producción.

EMISIONES

	2020	2021	2022
El valor bruto de emisiones directas de GEI (alcance 1) en toneladas métricas de CO2 equivalente	32.272,9	40.726,9	48.087,9
Reducción de emisiones (en comparación con el año 2018)	44,26%	28,67%	17,42%
Los gases incluidos en el cálculo: CO2, CH4, N2O, HFC, PFC, SF6, NF3 o todos.	CO2	CO2	CO2
<p>El año base para el cálculo, si procede, e incluir:</p> <ul style="list-style-type: none"> - la justificación de la selección; - las emisiones en el año base; - el contexto de cualquier cambio significativo en las emisiones que haya dado lugar a nuevos cálculos de las emisiones en el año base. 	<p>El año base se considera ahora el 2018. En el 2020 se contrató una empresa externa para realizar el cálculo y para tener una comparación del año 2019 se definió el 2018 ya que no se considera que haya existido un cambio drástico en años anteriores. Para alcance 1 el resultado fue 48.737,77</p> <p>Este estudio utilizó distintos criterios a los que venía utilizando NOVACERO por lo que los resultados varían con respecto a lo que se venía reportando. Para el 2020 se replicó internamente los cálculos realizados en el estudio contratado.</p>		

ÍNDICE

GRI

Declaración de uso		NOVACERO ha elaborado el informe conforme a los Estándares GRI para el periodo comprendido entre 1 de enero y 31 de diciembre de 2022	
GRI 1 usado		GRI 1: Fundamentos 2021	
Estándar GR	Contenido	Ubicación	Omisión
GRI 1: Fundamentos 2021			
GRI 2: Contenidos Generales 2021			
La organización y sus prácticas de reporte	2-1 Detalles organizativos	6	
	2-2 Entidades incluidas en la presencia de informes de sostenibilidad	6, 10, 11, 39	
	2-3 Periodo objeto del informe, frecuencia y punto de contacto	39	
	2-4 Actualización de la información	39	
	2-5 Verificación externa		No cuenta con verificación externa
Actividades y trabajadores	2-6 Actividades, cadena de valor y otras relaciones comerciales	6, 10, 11	
	2-7 Empleados	6, 41, 42	
	2-8 Trabajadores que no son empleados	6	
Gobernanza	2-9 Estructura de gobernanza y composición	12	
	2-10 Designación y selección del máximo órgano de gobierno	12	
	2-11 Presidente del máximo órgano de gobierno	12	
	2-12 Función del máximo órgano de gobierno en la supervisión de la gestión de impactos	12	
	2-13 Delegación de la responsabilidad de gestión de los impactos	12	
	2-14 Función del máximo órgano de gobierno en la presentación de informes de sostenibilidad	12	
	2-15 Conflictos de interés	12, 16	
	2-16 Comunicación de inquietudes críticas	29	
	2-17 Conocimientos colectivos del máximo órgano de gobierno	12	
	2-18 Evaluación del desempeño del máximo órgano de gobierno	12	
	2-19 Políticas de remuneración		Información confidencial
	2-20 Proceso para determinar la remuneración		Información confidencial
	2-21 Ratio de compensación total anual		Información confidencial
Estrategia, políticas y prácticas	2-22 Declaración sobre la estrategia de desarrollo sostenible	4	
	2-23 Compromisos y políticas	16	
	2-24 Incorporación de los compromisos y políticas	16	
	2-25 Procesos para remediar los impactos negativos	16	
	2-26 Mecanismos para solicitar asesoramiento y plantear inquietudes	16	
	2-27 Cumplimiento de la legislación y las normativas	16	
	2-28 Afiliación a asociaciones	15	
Compromiso con los grupos de interés	2-29 Enfoque para la participación de los grupos de interés	29	
	2-30 Convenios de negociación colectiva	29	
GRI 3: Temas materiales 2021			
	3-1 Proceso de determinación de los temas materiales	30	
	3-2 Lista de temas materiales	30	
GRI 201: Desempeño Económico 2016			
	3-3 Gestión de los temas materiales	32	
	201-1 Valor económico directo, generado y distribuido	32	

Declaración de uso	NOVACERO ha elaborado el informe conforme a los Estándares GRI para el periodo comprendido entre 1 de enero y 31 de diciembre de 2022
GRI 1 usado	GRI 1: Fundamentos 2021

Estándar GR	Contenido	Ubicación	Omisión
GRI 203: Impactos económicos indirectos 2016			
3-3	Gestión de los temas materiales	34	
203-1	Inversiones en infraestructura y servicios apoyados	34	
GRI 204: Prácticas de abastecimiento 2016			
3-3	Gestión de los temas materiales	36	
204-1	Proporción de gasto en proveedores locales	36	
GRI 301: Materiales 2016			
3-3	Gestión de los temas materiales	82	
301-1	Materiales utilizados por peso o volumen	82	
GRI 302: Energía 2016			
3-3	Gestión de los temas materiales	90	
302-1	Consumo de energía dentro de la organización	90	
GRI 303: Agua y efluentes 2018			
3-3	Gestión de los temas materiales	88	
303-1	Interacción con el agua como recurso compartido	88	
303-2	Gestión de los impactos relacionados con el vertido de agua	88	
303-3	Extracción de agua	88	
303-4	Vertido de agua	88	
303-5	Consumo de agua	88	
GRI 305: Emisiones 2016			
3-3	Gestión de los temas materiales	91	
305-1	Emisiones directas de GEI (alcance 1)	91	
GRI 306: Residuos 2020			
3-3	Gestión de los temas materiales	84	
306-1	Generación de residuos e impactos significativos relacionados con los residuos	84	
306-2	Gestión de impactos significativos relacionados con los residuos	84	
306-3	Residuos generados	84	
306-4	Residuos no destinados a eliminación	84	
306-5	Residuos destinados a eliminación	84	
GRI 401: Empleo			
3-3	Gestión de los temas materiales	41, 42	
401-1	Contrataciones de nuevos empleados y rotación de personal	41, 42	
GRI 403: Salud y seguridad en el trabajo 2018			
3-3	Gestión de los temas materiales	48	
403-1	Sistema de gestión de la salud y la seguridad en el trabajo	48	

Estándar GR	Contenido	Ubicación	Omisión
	403-2 Identificación de peligros, evaluación de riesgos e investigación de incidentes	48	
	403-3 Servicios de salud en el trabajo	50	
	403-4 Participación de los trabajadores, consultas y comunicación sobre salud y seguridad en el trabajo	50	
	403-5 Formación de trabajadores sobre salud y seguridad en el trabajo	50	
	403-6 Promoción de la salud de los trabajadores	50	
	403-7 Prevención y mitigación de los impactos para la salud y seguridad en el trabajo directamente vinculados a través de las relaciones comerciales	50	
	403-8 Cobertura del sistema de gestión de la salud y seguridad en el trabajo	50	
	403-9 Lesiones por accidente laboral	49, anexos	
	403-10 Las dolencias y enfermedades laborales	49, anexos	
GRI 404: Formación 2016			
	3-3 Gestión de los temas materiales	46	
	404-1 Promedio de horas de formación al año por empleado	46	
GRI 405: Diversidad e igualdad de oportunidades 2016			
	3-3 Gestión de los temas materiales	12	
	405-1 Diversidad de órganos de gobierno y empleados	12	
GRI 413: Comunidades locales			
	3-3 Gestión de los temas materiales	68	
	413-1 Operaciones con programas de participación de la comunidad local, evaluaciones del impacto y desarrollo	68	





CONSTRUYENDO LOS SUEÑOS DEL ECUADOR.

www.novacero.com



[/Novacero](#)



[@Novaceroec](#)



[Novacero S.A.](#)



[/NovaceroEcuador](#)

ANEXOS MEMORIA DE SOSTENIBILIDAD 2022

NÚMERO DE COLABORADORES Y CONTRATACIONES POR EDAD

Localidad/ Sexo y Edad	NÚMERO DE COLABORADORES																	
	2020						2021						2022					
	M			F			M			F			M			F		
	Menor de 30 años	Entre 30 y 50 años	Mayor de 50 años	Menor de 30 años	Entre 30 y 50 años	Mayor de 50 años	Menor de 30 años	Entre 30 y 50 años	Mayor de 50 años	Menor de 30 años	Entre 30 y 50 años	Mayor de 50 años	Menor de 30 años	Entre 30 y 50 años	Mayor de 50 años	Menor de 30 años	Entre 30 y 50 años	Mayor de 50 años
Guayaquil	86	161	8	11	33	3	86	176	8	15	35	3	95	183	7	19	35	4
Quito	63	112	16	13	44	3	72	127	15	15	55	3	65	117	15	19	52	3
Lasso	212	333	21	14	17	1	233	338	21	16	23	1	233	344	23	22	25	1

EL NÚMERO TOTAL Y LA TASA DE ROTACIÓN DE PERSONAL DURANTE EL PERIODO OBJETO DEL INFORME, POR GRUPO DE EDAD, SEXO Y REGIÓN.

	NÚMERO TOTAL DE ROTACIÓN			TASA DE ROTACIÓN		
	2020	2021	2022	2020	2021	2022
Guayaquil	50	71	59	16,56%	21,98%	17,20%
Quito	47	62	73	18,73%	21,60%	26,94%
Lasso	65	85	89	10,87%	13,45%	13,73%

ALTOS EJECUTIVOS PROCEDENTES DE LAS COMUNIDADES LOCALES

Categoría/ Sexo	ALTOS EJECUTIVOS					
	2020		2021		2022	
	M	F	M	F	M	F
Guayaquil	2	2	2	2	2	1
Quito	5	1	5	1	4	1
Lasso	1		1		1	

NÚMERO DE COLABORADORES CAPACITADOS				MEDIA DE HORAS DE CAPACITACIÓN PARA COLABORADORES (por sexo)				MEDIA DE HORAS DE CAPACITACIÓN PARA COLABORADORES (por categoría laboral)								
Localidad/ Sexo	2021		2022		2021		2022		2021				2022			
	M	F	M	F	M	F	M	F	Gerencial	Mandos medios	Especialista	Operativos	Gerencial	Mandos medios	Especialista	Operativos
Guayaquil	270	53	281	57	1,5	1,5	1,3	1,13	1	2	1,5	1,5	1,2	1,3	1,1	1,2
Quito	214	73	195	72	1,5	2	1,1	1,2	1	2	1,5	1,5	1,3	1,4	1,2	1,1
Lasso	592	40	598	40	1,5	2	1,1	1,3	0	2,5	1,5	1,5	3	1,5	1,3	1,1
Total por sexo / nivel operativo	1.076	166	1.074	169	4,5	5,5	3,5	3,6	2	6,5	4,5	4,5	5,7	4,2	3,6	3,4
Total NOVACERO	1.242		1.243		10		7,2		17,5				16,8			

*Especialistas son personal administrativo que no tiene personal a cargo como analista, asistentes, entre otros.

* Mandos medios son personal administrativo que tiene personal a cargo como jefes y coordinadores.

INVERSIÓN EN CAPACITACIÓN EN DÓLARES

	2020	2021	2022
Oficina Cuenca	\$ 3.941,3	\$ 138,9	\$ 1.724
Oficina Guayaquil	\$ 3.361,4	\$ 1.514,8	\$ 5.527,9
Oficina Quito	\$ 6.279	\$ 6.560	\$ 22.464,8
Planta Guayaquil	\$ 9.022,4	\$ 29.469,7	\$ 32.846,9
Planta Lasso	\$ 20.734,7	\$ 27.498,4	\$ 44.607
Planta Quito	\$ 10.505,5	\$ 32.729,8	\$ 21.971
TOTAL	\$ 53.844,3	\$ 97.911,9	\$ 129.141,7

El número y la tasa de lesiones por accidente laboral con grandes consecuencias (sin incluir fallecimientos).

El número de horas trabajadas.

2020		2021		2022		2020		2021		2022	
M	F	M	F	M	F	M	F	M	F	M	F
7	-	13	-	10	-	686.317	-	867.229	-	867.307	-
4	-	5	-	4	-	503.741	-	597.128	-	626.728	-
25	-	37	-	35	-	1.416.308	-	1.830.087	-	1.816.232	-

CAMPAÑAS DE SALUD

	2020			2021			2022		
	Nombre de la campaña	Inversión	Número de participantes	Nombre de la campaña	Inversión	Número de participantes	Nombre de la campaña	Inversión	Número de participantes
Guayaquil	Pruebas Rápidas Covid-19	\$ 4.483	427	Pruebas Rápidas	\$ 1.739,7	286	Exámenes Ocupacionales	\$ 10.402	282
	Exámenes Ocupacionales	\$ 14.845.142	235	Exámenes Ocupacionales	\$ 14.238	263	Mes de la Salud: Antiparasitarios	\$ 321	692
	Mes de la Salud: Desparasitación	\$ 1.173	273	Mes de la Salud: Desparasitación	\$ 1.364	310	Mes de la Salud: Ecos	\$ 83	1.452
	Mes de la Salud: Donación de sangre	\$ -	58	Mes de la Salud: Medicina Alternativa	\$ 480	16	Mes de la Salud: Donación de Sangre	\$ -	10
				Mes de la Salud: Ecos	3.200	100	VACUNA: 3era Dosis Covid-19	-	198
				Vacunación Covid-19 (1era y 2da dosis)	4.205	670	VACUNA: 4ta Dosis Covid-19	-	244
Quito	Pruebas Rápidas Covid-19	\$ 6.153	586	Pruebas Rápidas	\$ 2.919	480	VACUNA INFLUENZA	\$ -	-
	Exámenes Ocupacionales	\$ 14.845.142	241	Exámenes Ocupacionales	\$ 12.475	231	Exámenes Ocupacionales	\$ 8.115	262
	Mes de la Salud: Desparasitación	\$ 1.173	235	Mes de la Salud: Desparasitación	\$ 1.145	260	Mes de la Salud: Antiparasitarios	\$ 592	272
	Mes de la Salud: Donación de sangre	-	58	Mes de la Salud: Medicina Alternativa	\$ 630	21	Mes de la Salud: Ecos	\$ 77	1.348
				Mes de la Salud: Ecos	\$ 2.944	92	Mes de la Salud: Donación de Sangre	\$ -	57
				Vacunación Covid-19 (1era y 2da dosis)	\$ 17.954	520	VACUNA: 3era Dosis Covid-19	\$ 700	2.310
Lasso	Pruebas Rápidas Covid-19	\$ 18.931	1.803	Pruebas Rápidas	\$ 8.893	1.462	VACUNA: 4ta Dosis Covid-19	\$ 320	412
	Exámenes Ocupacionales	\$ 29.690	583	Exámenes Ocupacionales	\$ 29.211	597	VACUNA INFLUENZA	\$ -	190
	Mes de la Salud: Desparasitación	\$ 2.549	593	Mes de la Salud: Desparasitación	\$ 2.565	580	Exámenes Ocupacionales	\$ 25.566	614
	Mes de la Salud: Donación de sangre	-	112	Mes de la Salud: Medicina Alternativa	\$ 4.736	148	Mes de la Salud: Antiparasitarios	\$ 1.372	632
				Mes de la Salud: Ecos	\$ 1.320	44	Mes de la Salud: Ecos	\$ 2.695	44
				Vacunación Covid-19 (1era y 2da dosis)	\$ 27.258	8.361	Mes de la Salud: Donación de Sangre	\$ -	101
							VACUNA: 3era Dosis Covid-19	\$ 1.043	3.686
							VACUNA: 4ta Dosis Covid-19	\$ 593	1.274
						VACUNA INFLUENZA	\$ -	526	